




Dell Latitude E7440

Lastniški priročnik

Regulativni model: P40G
Regulativni tip: P40G001



Opombe, svarila in opozorila

-  **OPOMBA:** OPOMBA označuje pomembne informacije, ki vam pomagajo bolje izkoristiti računalnik.
-  **POZOR: PREVIDNO** označuje možnost poškodbe strojne opreme ali izgube podatkov in vam svetuje, kako se izogniti težavi.
-  **Opozorilo: OPOZORILO** označuje možnost poškodb lastnine, telesnih poškodb ali smrti.

Copyright © 2015 Dell Inc. Vse pravice pridržane. Ta izdelek je zaščiten z amerškimi (ZDA) in mednarodnimi zakoni o avtorskih pravicah ter intelektualni lastnini. Dell™ in logotip Dell sta blagovni znamki družbe Dell Inc. v Združenih državah Amerike in/ali v drugih pristojnostih. Vse druge znamke in imena, omenjene v tem dokumentu, so lahko blagovne znamke ustreznih družb.

2014 - 03

Rev. A02

Kazalo

1 Delo v notranjosti računalnika.....	5
Preden začnete z delom znotraj računalnika.....	5
Izklop računalnika.....	6
Ko končate z delom znotraj računalnika.....	7
2 Odstranjevanje in nameščanje komponent.....	8
Priporočena orodja.....	8
Pregled sistema.....	9
Pogled znotraj – zadajPogled znotraj – spredaj.....	9
Odstranjevanje kartice SD.....	10
Namestitev kartice SD.....	10
Odstranitev baterije.....	11
Namestitev baterije.....	12
Odstranjevanje spodnjega pokrova.....	12
Namestitev pokrova osnovne plošče.....	14
Odstranjevanje trdega diska	14
Namestitev trdega diska	16
Odstranitev okvirja tipkovnice.....	16
Namestitev okvirja tipkovnice.....	17
Odstranitev tipkovnice.....	17
Namestitev tipkovnice.....	18
Odstranjevanje kartice WLAN.....	19
Namestitev kartice WLAN.....	19
Odstranjevanje pomnilniškega modula.....	19
Nameščanje pomnilniškega modula.....	20
Odstranjevanje gumbne baterije.....	20
Namestitev gumbne baterije.....	20
Odstranjevanje naslona za dlani.....	21
Namestitev naslona za dlani.....	23
Odstranjevanje zvočnikov.....	24
Namestitev zvočnikov.....	25
Odstranjevanje pokrova tečajev zaslona.....	25
Namestitev pokrova tečajev zaslona.....	26
Odstranitev sklopa zaslona.....	26
Namestitev sklopa zaslona.....	31
Odstranitev systemskega ventilatorja.....	31
Namestitev systemskega ventilatorja.....	32
Odstranjevanje hladilnika.....	32


Nameščanje hladilnika.....	33
Odstranjevanje matične plošče.....	33
Namestitev matične plošče.....	36
Odstranitev napajalnega priključka	37
Namestitev napajalnega priključka.....	37
Odstranjevanje V/I plošče.....	38
Nameščanje V/I plošče.....	38
Odstranjevanje okvirja zaslona.....	39
Namestitev okvirja zaslona.....	39
Odstranitev zaslonske plošče.....	39
Namestitev zaslonske plošče.....	40
Odstranjevanje kamere.....	40
Nameščanje kamere.....	41
3 Informacije o priklonih vratih.....	42
4 Sistemske nastavitve.....	43
Zagonsko zaporedje.....	43
Navigacijske tipke.....	43
Možnosti sistemskih nastavitvev.....	44
Posodobitev BIOS-a	55
Geslo za sistem in nastavitve.....	55
Dodelitev gesla za sistem in gesla za nastavitve.....	56
Izbris ali sprememba obstoječega gesla za sistem in/ali nastavitve.....	56
5 Diagnostika.....	58
Diagnostika izboljšanega predzagonskega ocenjevanje sistema (ePSA).....	58
Lučke stanja naprave.....	59
Lučke stanja baterije.....	59
6 Tehnični podatki.....	61
7 Vzpostavljanje stika z družbo Dell.....	66


Delo v notranjosti računalnika


Preden začnete z delom znotraj računalnika


Upoštevajte ta varnostna navodila, da zaščitite računalnik pred morebitnimi poškodbami in zagotovite lastno varnost. Če ni drugače navedeno, se pri vseh postopkih, opisanih v tem dokumentu, predpostavlja, da so zagotovljeni naslednji pogoji:


- prebrali ste varnostna navodila, priložena vašemu računalniku.
- Komponento lahko zamenjate ali – če ste jo kupili ločeno – namestite tako, da postopek odstranitve izvedete v obratnem vrstnem redu.


 **Opozorilo:** Preden odprete pokrov ali plošče računalnika, odklopite vse vire napajanja. Ko končate z delom v notranjosti računalnika, ponovno namestite vse pokrove, plošče in vijake, preden ga priklopite v vir napajanja.

 **Opozorilo:** Preden začnete z delom v notranjosti računalnika, preberite varnostne informacije, ki so priložene računalniku. Za dodatne informacije o varnem delu obiščite domačo stran za skladnost s predpisi na naslovu www.dell.com/regulatory_compliance.

 **POZOR:** Večino popravil lahko opravi samo pooblaščen serviser. Popravljate ali odpravljate lahko samo težave, ki so navedene v dokumentaciji izdelka ali po napotkih podpornega osebja prek elektronske storitve ali telefona. Škode, ki je nastala zaradi popravil, ki jih družba Dell ni odobrila, garancija ne krije. Seznanite se z varnostnimi navodili, ki so priložena izdelku, in jih upoštevajte.

 **POZOR:** Elektrostatično razelektritev preprečite tako, da se ozemljite z uporabo traku za ozemljitev ali občasno dotaknete nepobarvane kovinske površine, na primer priključka na hrbtni strani računalnika.


 **POZOR:** S komponentami in karticami ravnajte previdno. Ne dotikajte se komponent ali stikov na kartici. Kartico prijemajte samo za robove ali za kovinski nosilec. Komponente, kot je procesor, držite za robove in ne za nožice.

 **POZOR:** Ko odklopite kabel, ne vlecite kabla samega, temveč priključek na njem ali pritrdilno zanko. Nekateri kabli imajo priključek z zaklopni jezički; če izklapljate tak kabel, pritisnite na zaklopni jeziček, preden izklopite kabel. Ko priključke ločujete, poskrbite, da bodo poravnani, da se njihovi stiki ne zvijejo. Tudi preden priklopite kabel, poskrbite, da bodo priključki na obeh straneh pravilno obrnjeni in poravnani.


 **OPOMBA:** Barva vašega računalnika in nekaterih komponent se lahko razlikuje od prikazane v tem dokumentu.

Pred posegom v notranjost računalnika opravite naslednje korake, da se izognete poškodbam računalnika.


1. Delovna površina mora biti ravna in čista, da preprečite nastanek prask na pokrovu računalnika.
2. Izklopite računalnik (glejte poglavje Izklop računalnika).
3. Če je računalnik priklučen na priklopno postajo (priklopljen), ga odklopite.


 **POZOR: Če želite izklopiti omrežni kabel, najprej odklopite kabel iz računalnika in nato iz omrežne naprave.**

4. Iz računalnika odklopite vse omrežne kable.
5. Odklopite računalnik in vse priključene naprave iz električnih vtičnic.
6. Zaprite prikazovalnik in postavite računalnik na ravno površino.

 **OPOMBA:** Da preprečite poškodbe matične plošče, morate pred servisiranjem računalnika odstraniti baterijo.

7. Odstranite glavno baterijo.
8. Obrnite računalnik tako, da bo zgornja stran zgoraj.
9. Odprite zaslon.
10. Pritisnite gumb za vklop in vzpostavite delovanje matične plošče.





 **POZOR: Pred odpiranjem pokrova vedno odklopite računalnik iz stenske vtičnice, da preprečite možnost električnega udara.**

 **POZOR: Preden se dotaknete česarkoli znotraj računalnika, se razelektrite tako, da se dotaknete nepobarvane kovinske površine, na primer kovine na zadnji strani računalnika. Med delom se občasno dotaknite nepobarvane kovinske površine, da sprostite statično elektriko, ki lahko poškoduje notranje komponente.**

11. Iz ustreznih rež odstranite pomnilniške kartice ExpressCard ali Smart Card.

Izklop računalnika

 **POZOR: Preden izklopite računalnik, shranite in zaprite vse odprte datoteke ter zaprite vse odprte programe, da preprečite izgubo podatkov.**

1. Zaustavite operacijski sistem.
 - V sistemu Windows 8:
 - Če uporabljate napravo na dotik:
 - a. Podrsajte z desnega roba zaslona, da odprete meni čarobnih gumbov, nato izberite **Nastavitve**.
 - b. Izberite ikono  nato izberite **Shut down (Zaustavitev sistema)**
 - Če uporabljate miško:
 - a. Pokažite v zgornji desni kot zaslona in kliknite **Nastavitve**.
 - b. Kliknite ikono  nato izberite **Zaustavitev sistema**.
 - V sistemu Windows 7:
 1. Kliknite **Start** .
 2. Kliknite **Zaustavitev sistema**.ali
 1. Kliknite **Start** .

2. Kliknite puščico v spodnjem desnem kotu menija **Start**, kot je prikazano spodaj, in nato



kliknite **Zaustavitev sistema**.

2. Zagotovite, da so računalnik in vse priključene naprave izklopljeni. Če se računalnik in priključene naprave ne izklopijo samodejno ob zaustavitvi operacijskega sistema, pritisnite in 4 sekunde držite gumb za vklop, da jih izklopite.

Ko končate z delom znotraj računalnika

Ko dokončate kateri koli postopek zamenjave, zagotovite, da pred vklopom računalnika priključite zunanje naprave, kartice, kable itn.

△ POZOR: Uporabljajte samo baterijo, ki je zasnovana za ta računalnik Dell, da ne poškodujete računalnika. Ne uporabljajte baterij, ki so namenjene za druge Dellove računalnike.

1. Priključite vse zunanje naprave, kot so podvojevalnik vrat ali medijska baza, in ponovno namestite vse kartice, kot je ExpressCard.
2. Priključite vse telefonske ali omrežne kable v računalnik.

△ POZOR: Omrežni kabel priključite tako, da najprej priključite kabel v omrežno napravo in nato v računalnik.

3. Ponovno namestite baterijo.
4. Računalnik in vse priključene naprave priključite v električne vtičnice.
5. Vklopite računalnik.

Odstranjevanje in nameščanje komponent

V tem poglavju so podrobne informacije o tem, kako morate odstraniti ali namestiti komponente računalnika.

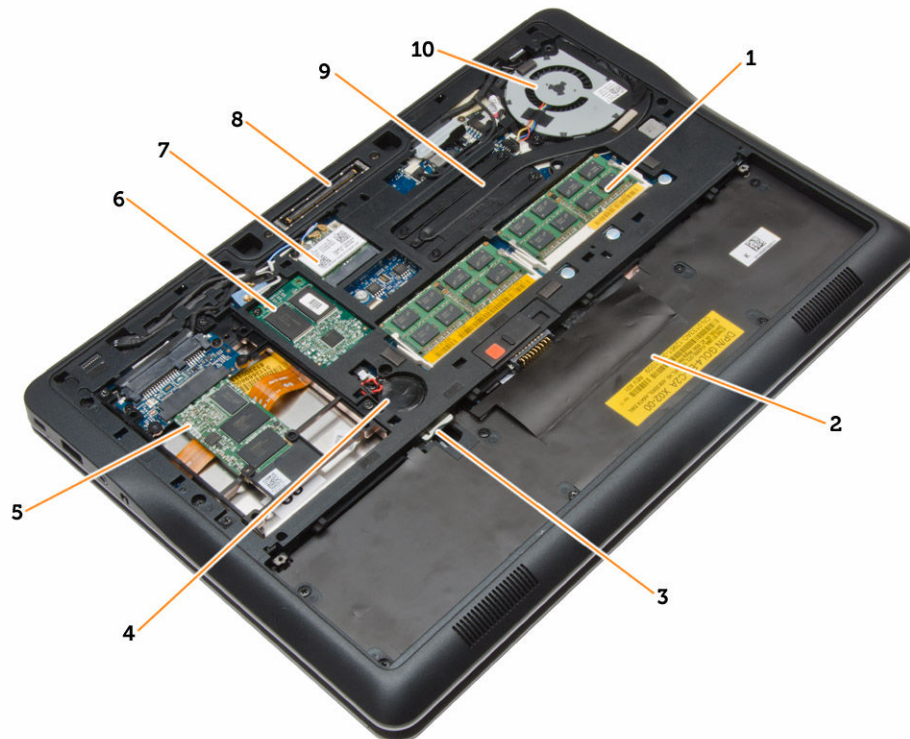
Priporočena orodja

Za postopke, navedene v tem dokumentu, boste verjetno potrebovali naslednja orodja:

- majhen ploščat izvijač,
- izvijač Phillips,
- majhno plastično pero.

Pregled sistema

Pogled znotraj – zadaj



- | | |
|----------------------------|-----------------------------------|
| 1. pomnilniški modul | 2. Ležišče za baterijo |
| 3. Reža za kartico SIM | 4. gumbna baterija |
| 5. naprava za shranjevanje | 6. kartico WWAN |
| 7. kartico WLAN | 8. Priključek združitvene postaje |
| 9. hladilnik | 10. sistemski ventilator |

Pogled znotraj – spredaj



- | | |
|-------------------|------------------|
| 1. V/I-ploščo | 2. zvočnike |
| 3. matična plošča | 4. sklop zaslona |

Odstranjevanje kartice SD

1. Sledite navodilom v poglavju *Preden začnete z delom znotraj računalnika*.
2. Pritisnite kartico SD, da jo sprostite iz računalnika.



3. Izvlecite kartico SD iz računalnika.

Namestitev kartice SD

1. Potisnite kartico SD v režo tako, da se zaskoči.
2. Sledite navodilom v poglavju *Ko končate z delom znotraj računalnika*.

Odstranitev baterije

1. Sledite navodilom v poglavju *Preden začnete z delom znotraj računalnika*.
2. Potisnite zapah za sprostitev tako, da odklenete baterijo.



3. Baterijo odstranite iz računalnika.



Namestitev baterije

1. Potisnite baterijo v režo tako, da se zaskoči.
2. Sledite navodilom v poglavju *Ko končate z delom znotraj računalnika*.

Odstranjevanje spodnjega pokrova

1. Sledite navodilom v poglavju *Preden začnete z delom znotraj računalnika*.
2. Odstranite baterijo.
3. Odstranite vijake, s katerimi je spodnji pokrov pritrjen na računalnik.



4. Dvignite spodnji pokrov in ga odstranite z računalnika.

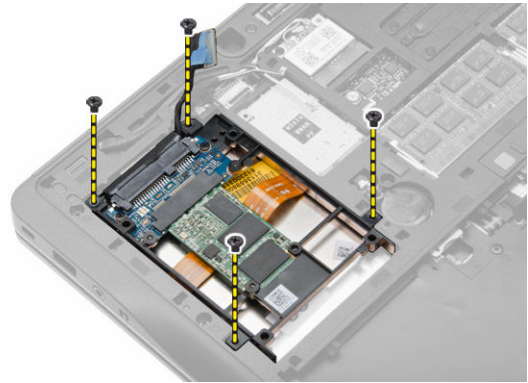
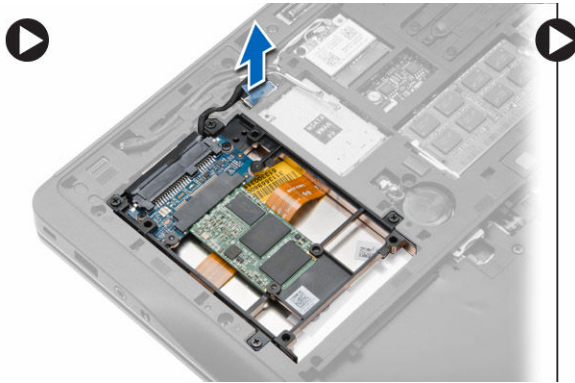


Namestitev pokrova osnovne plošče

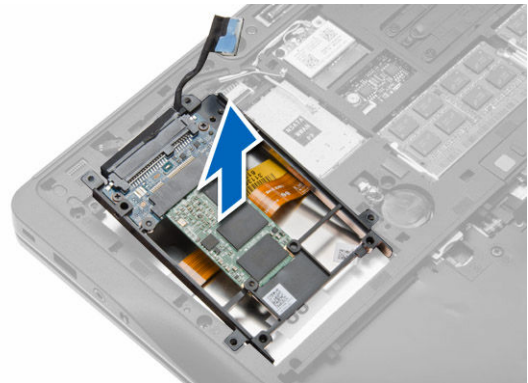
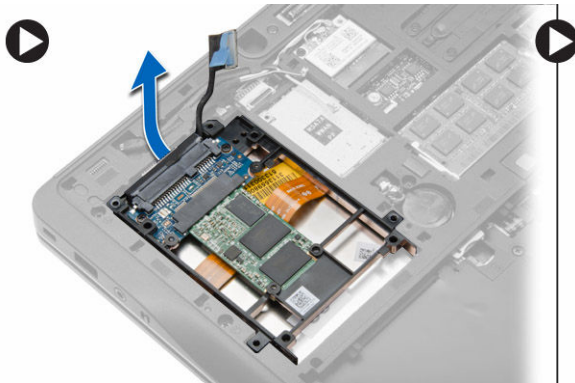
1. Namestite spodnji pokrov tako, da je pravilno poravnan z luknjami za vijak v računalniku.
2. Privijte vijake, da pritrдите spodnji pokrov na računalnik.
3. Namestite baterijo.
4. Sledite navodilom v poglavju *Ko končate z delom znotraj računalnika*.

Odstranjevanje trdega diska

1. Sledite navodilom v poglavju *Preden začnete z delom znotraj računalnika*.
2. Odstranite:
 - a. baterijo
 - b. spodnji pokrov
3. Odklopite kabel trdega diska in odstranite vijake, s katerim je ohišje trdega diska pritrjeno na računalnik.



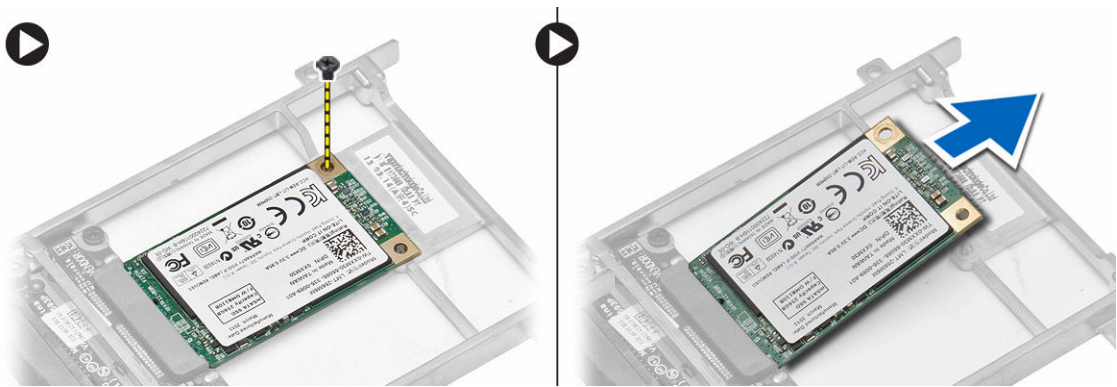
4. Dvignite ohišje trdega diska iz računalnika.



5. Odklopite kabel trdega diska, s katerim je trdi disk pritrjen na ohišje trdega diska.



6. Odstranite vijak, s katerim je trdi disk pritrjen na ohišje trdega diska, nato pa dvignite trdi disk iz njegovega ohišja.

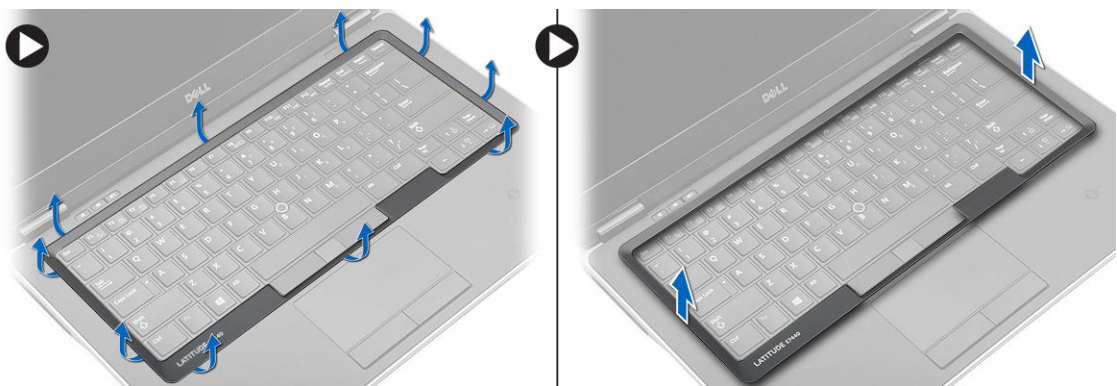


Namestitev trdega diska

1. Pomaknite trdi disk v ustrezno režo v računalniku.
2. Privijte vijak, s katerim je nosilec trdega diska pritrjen na trdi disk.
3. Priključite kabel trdega diska na ohišje trdega diska.
4. Namestite nosilec trdega diska in privijte vijak, s katerim je ohišje trdega diska pritrjeno na računalnik.
5. Priključite kabel ohišja trdega diska na računalnik.
6. Namestite:
 - a. spodnji pokrov
 - b. baterijo
7. Sledite navodilom v poglavju *Ko končate z delom znotraj računalnika*.

Odstranitev okvirja tipkovnice

1. Sledite navodilom v poglavju *Preden začnete z delom znotraj računalnika*.
2. Odstranite baterijo.
3. S plastičnim peresom ločite okvir tipkovnice in ga sprostite z računalnika. Dvignite okvir tipkovnice in ga odstranite iz računalnika.

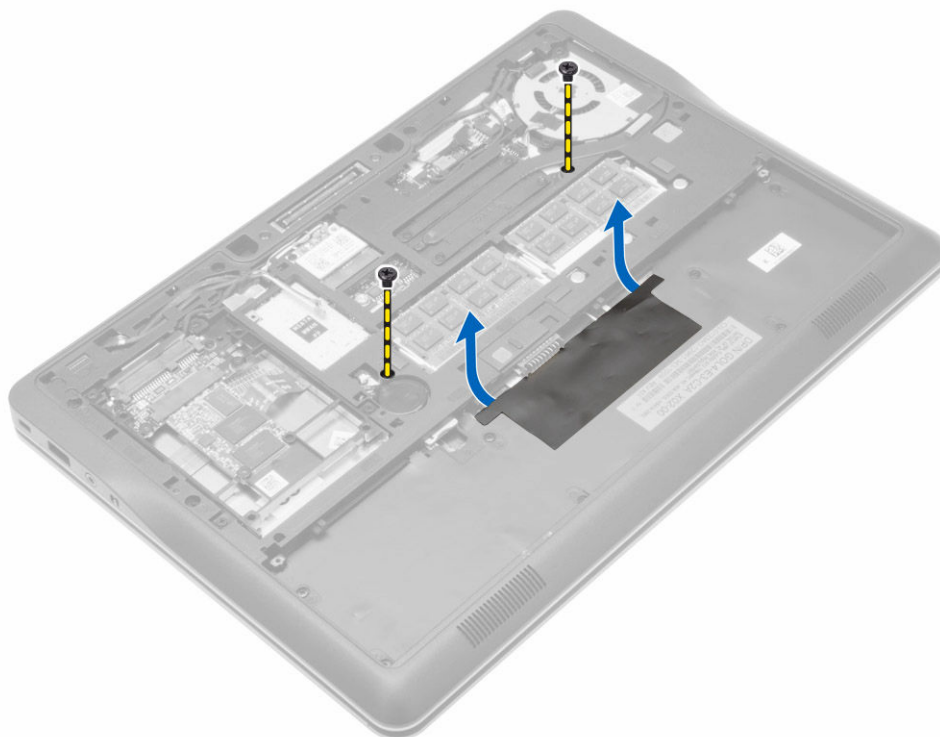


Namestitev okvirja tipkovnice

1. Poravnajte okvir tipkovnice z ustrezno rezo v računalniku.
2. Pritiskajte na robove okvirja tipkovnice, da se zaskoči.
3. Namestite baterijo.
4. Sledite navodilom v poglavju *Ko končate z delom znotraj računalnika*.

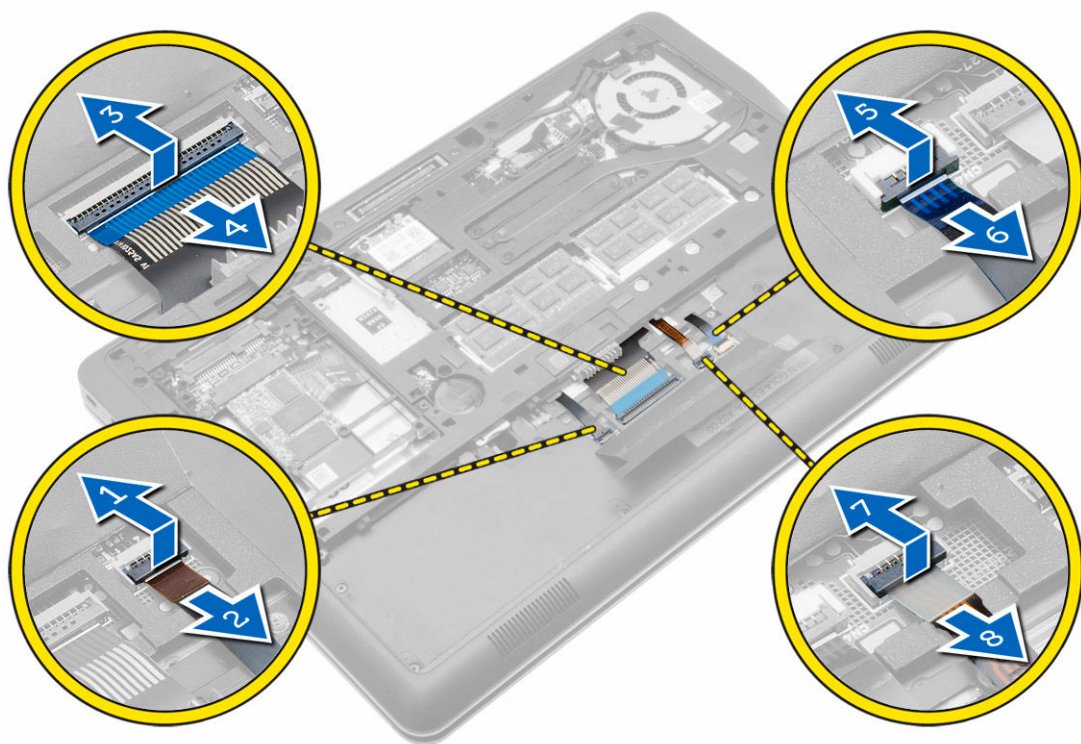
Odstranitev tipkovnice

1. Sledite navodilom v poglavju *Preden začnete z delom znotraj računalnika*.
2. Odstranite:
 - a. baterijo
 - b. spodnji pokrov
 - c. okvir tipkovnice
3. Odstranite vijake in dvignite ležišče za baterijo iz računalnika.



4. Izvedite naslednje korake, kot je prikazano v ilustraciji:
 - a. Dvignite zapah kabla za osvetlitev tipkovnice [1].
 - b. Odstranite kabel s sistemske plošče [2].
 - c. Dvignite zapah kabla za sledilno palico [3].
 - d. Odstranite kabel s sistemske plošče [4].
 - e. Dvignite zapah kabla za tipkovnico [5].
 - f. Odstranite kabel s sistemske plošče [6].
 - g. Dvignite zapah kabla za sledilno ploščico [7].

h. Odstranite kabel s sistemske plošče [8].



5. Obrnite računalnik in odstranite vijake, s katerimi je tipkovnica pritrjena računalnik. Dvignite tipkovnico z računalnika.



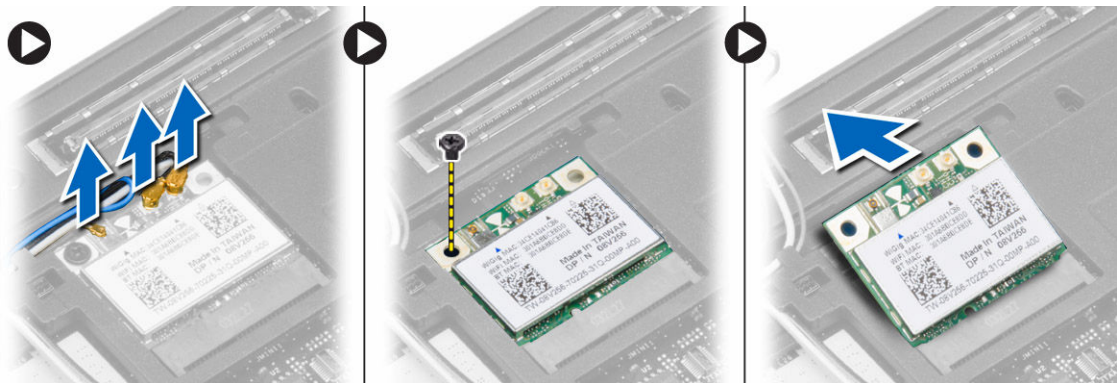
Namestitev tipkovnice

1. Priključite kabel tipkovnice in ga s trakom pritrdite na tipkovnico.
2. Kabel tipkovnice priključite na matično ploščo.
3. Potisnite tipkovnico na ustrezno mesto v računalniku in poskrbite, da se zaskoči.
4. Privijte vijake, da pritrdite tipkovnico na naslon za dlani.
5. Obrnite računalnik in privijte vijake, da pritrdite tipkovnico.
6. Namestite:

- a. okvir tipkovnice
 - b. spodnji pokrov
 - c. baterijo
7. Sledite navodilom v poglavju *Ko končate z delom znotraj računalnika*.

Odstranjevanje kartice WLAN

1. Sledite navodilom v poglavju *Preden začnete z delom znotraj računalnika*.
2. Odstranite:
 - a. baterijo
 - b. spodnji pokrov
3. Iz kartice WLAN odklopite antenske kable in odstranite vijak, s katerim je kartica WLAN pritrjena na računalnik. Kartico WLAN odstranite iz računalnika.

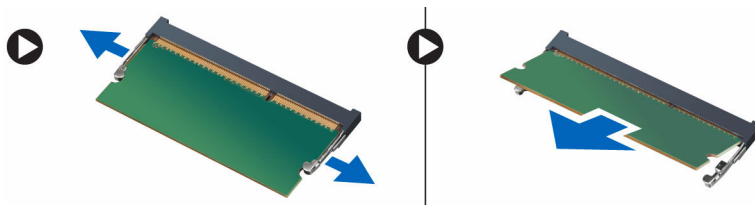


Namestitev kartice WLAN

1. Kartico WLAN vstavite v priključek zanjo in v ustrezno režo pod kotom 45 stopinj.
2. Privijte vijak, da namestite kartico WLAN v računalnik.
3. Antenske kable priklopite na ustrezne priključke, označene na kartici WLAN.
4. Namestite:
 - a. spodnji pokrov
 - b. baterijo
5. Sledite navodilom v poglavju *Ko končate z delom znotraj računalnika*.

Odstranjevanje pomnilniškega modula

1. Sledite navodilom v poglavju *Preden začnete z delom znotraj računalnika*.
2. Odstranite:
 - a. baterijo
 - b. spodnji pokrov
3. Zadrževalne zatiče ločite od pomnilniškega modula, da ta izskoči. Dvignite in odstranite pomnilniški modul iz priključka na sistemski plošči.

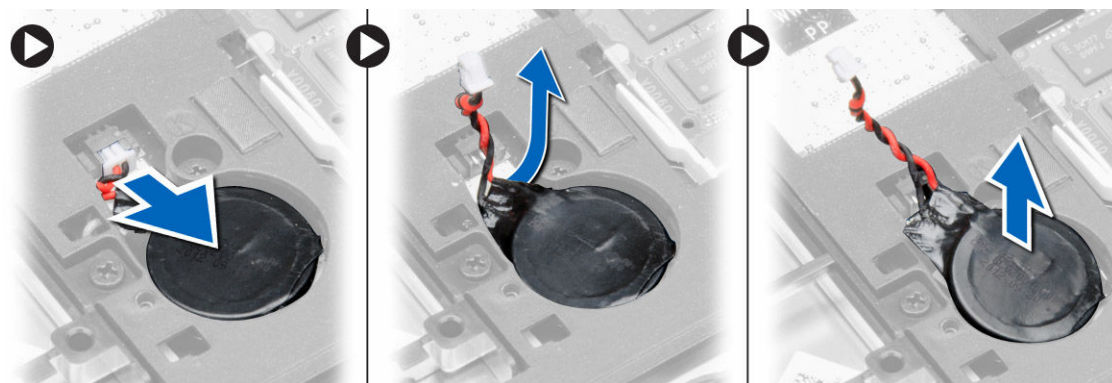


Nameščanje pomnilniškega modula

1. Namestite pomnilniški modul v podnožje.
2. Pritisnite zadrževalni sponki, da pritrдите pomnilniški modul na sistemsko ploščo.
3. Namestite:
 - a. spodnji pokrov
 - b. baterijo
4. Sledite navodilom v poglavju *Ko končate z delom znotraj računalnika*.

Odstranjevanje gumbne baterije

1. Sledite navodilom v poglavju *Preden začnete z delom znotraj računalnika*.
2. Odstranite:
 - a. baterijo
 - b. spodnji pokrov
3. Pomaknite kabel gumbaste baterije in ga odklopite s sistemske plošče. Odstranite gumbasto baterijo iz računalnika.

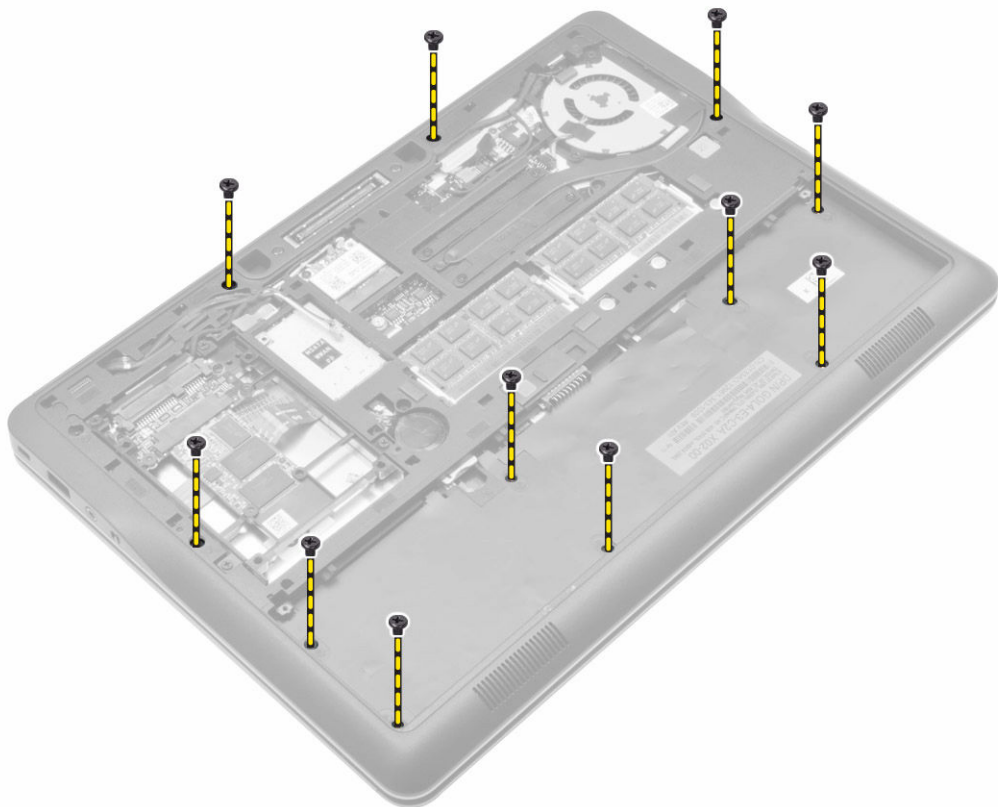


Namestitev gumbne baterije

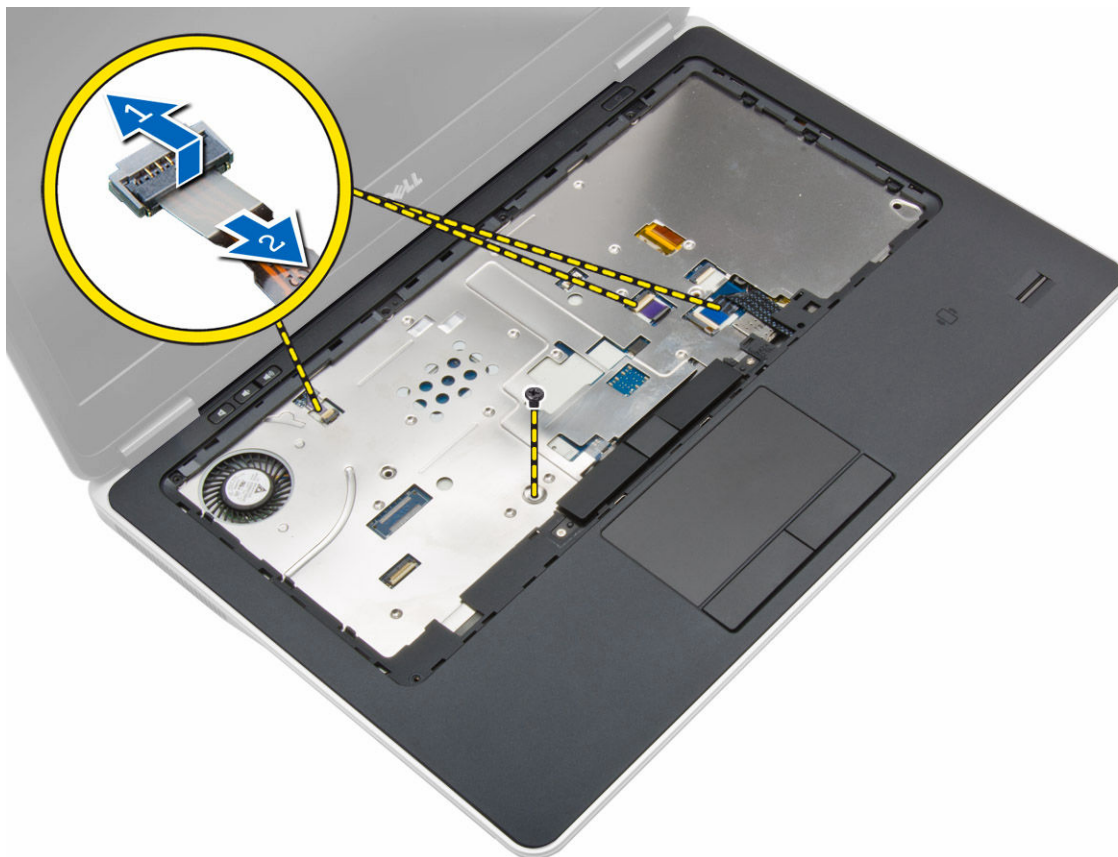
1. Namestite gumbasto baterijo v ustrezno režo v računalniku.
2. Priključite kabel gumbaste baterije.
3. Namestite:
 - a. spodnji pokrov
 - b. baterijo
4. Sledite navodilom v poglavju *Ko končate z delom znotraj računalnika*.

Odstranjevanje naslona za dlani

1. Sledite navodilom v poglavju *Preden začnete z delom znotraj računalnika*.
2. Odstranite:
 - a. kartico SD
 - b. baterijo
 - c. spodnji pokrov
 - d. Trdi disk
 - e. okvir tipkovnice
 - f. Tipkovnica
3. Odstranite vijake, s katerimi je sklop naslona za dlani pritrjen na računalnik.



4. Izvedite naslednje korake, kot je prikazano v ilustraciji:
 - a. Dvignite zapuhe [1].
 - b. Odklopite ploščo z diodami, sledilno ploščico in kable diod za napajanje iz računalnika[2].



5. Dvignite naslon za dlani proč od računalnika.

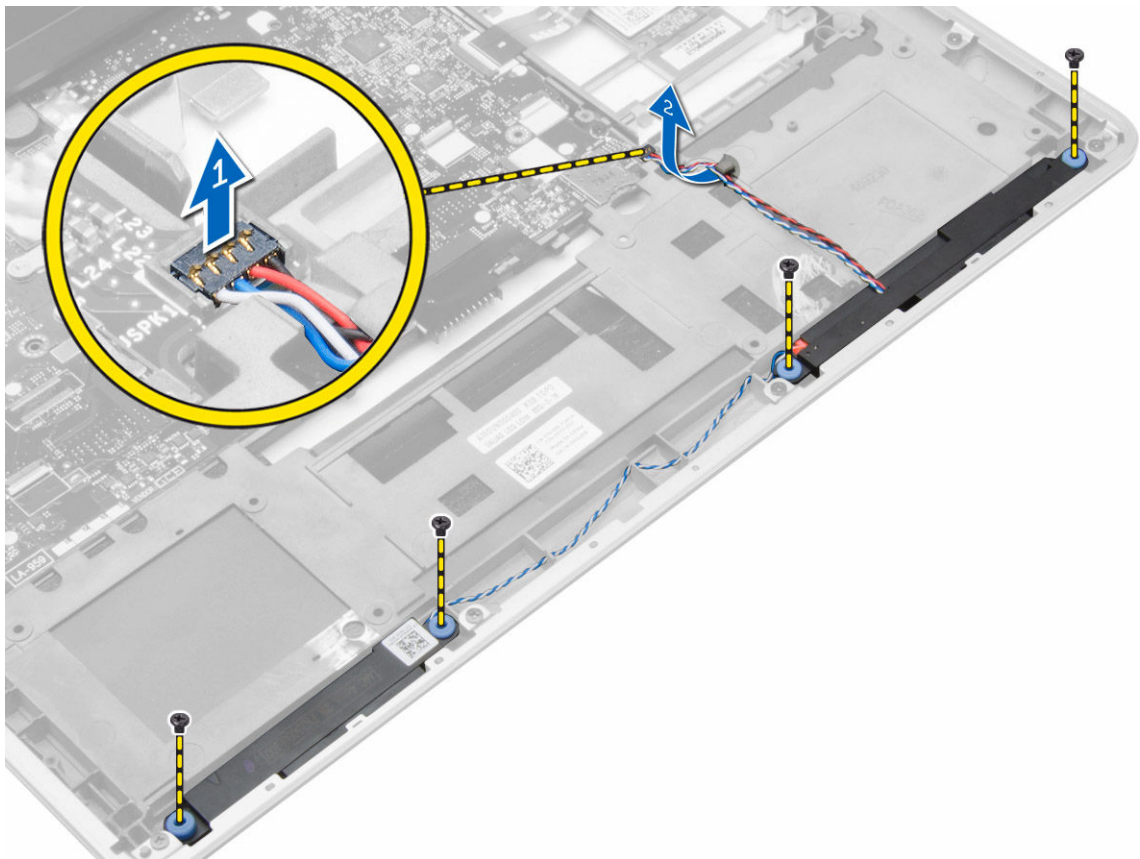


Namestitev naslona za dlani

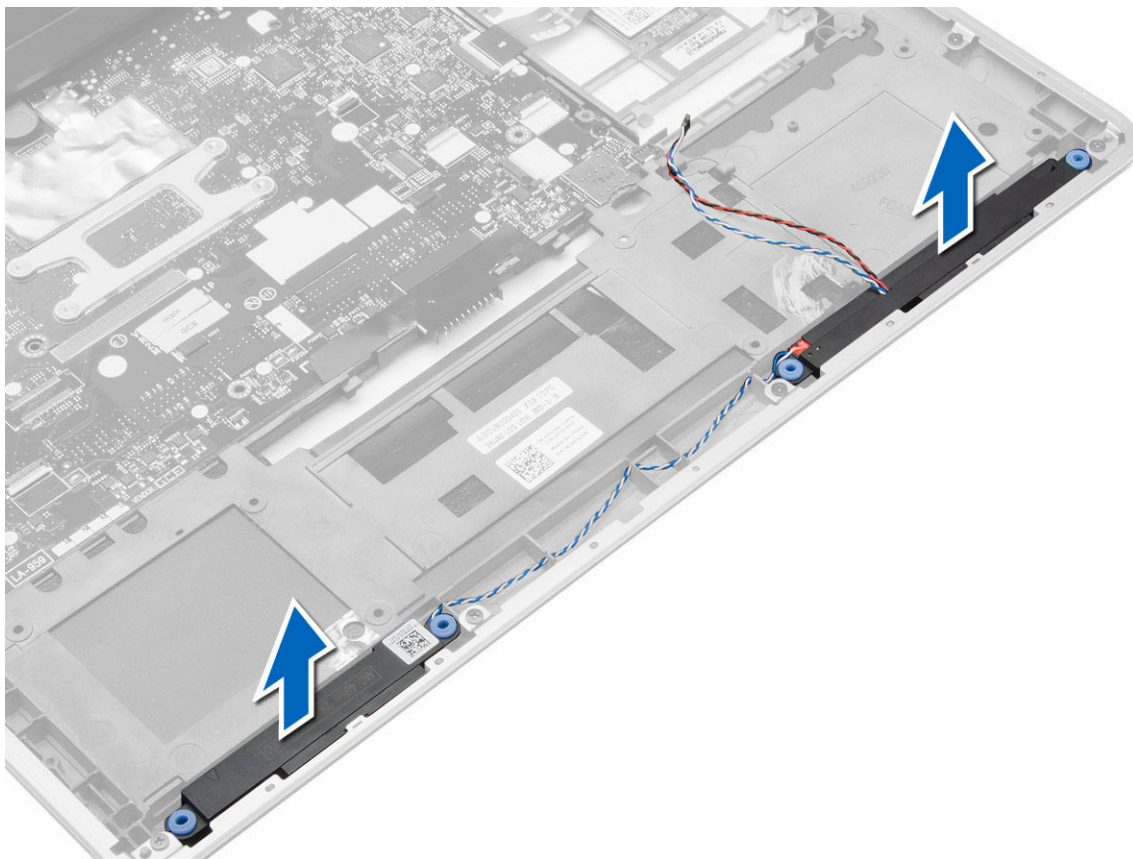
1. Sklop naslona za dlani poravnajte v prvotni položaj v računalniku in ga pritrdite na mesto, da se zaskoči.
2. Na matično ploščo priključite naslednje kable:
 - a. kabel lučke za napajanje
 - b. kabel sledilne ploščice.
 - c. kabel ploščice z diodami
3. Privijte vijake, da pritrdite sklop naslona za dlani na sprednjo stran računalnika.
4. Privijte vijake, da pritrdite sklop naslona za dlani na spodnjo stran računalnika.
5. Namestite:
 - a. Tipkovnica
 - b. okvir tipkovnice
 - c. Trdi disk
 - d. spodnji pokrov
 - e. baterijo
 - f. kartico SD
6. Sledite navodilom v poglavju *Ko končate z delom znotraj računalnika.*

Odstranjevanje zvočnikov

1. Sledite navodilom v poglavju *Preden začnete z delom znotraj računalnika*.
2. Odstranite:
 - a. kartico SD
 - b. baterijo
 - c. spodnji pokrov
 - d. Trdi disk
 - e. okvir tipkovnice
 - f. Tipkovnica
 - g. naslon za dlani
3. Izvedite naslednje korake, kot je prikazano v ilustraciji:
 - a. Odstranite vijake, s katerimi sta zvočnika pritrjena v računalnik.
 - b. Odklopite kabel [1].
 - c. Odstranite kabel s sistemske plošče [2].



4. Zvočnike odstranite iz računalnika.



Namestitev zvočnikov

1. Poravnajte zvočnika v prvotni položaj in privijte vijake, da pritrdite zvočnika v računalnik.
2. Napeljite kabel zvočnikov na računalnik in ga priključite na sistemsko ploščo.
3. Namestite:
 - a. naslon za dlani
 - b. Tipkovnica
 - c. okvir tipkovnice
 - d. Trdi disk
 - e. spodnji pokrov
 - f. baterijo
 - g. kartico SD
4. Sledite navodilom v poglavju *Ko končate z delom znotraj računalnika*.

Odstranjevanje pokrova tečajev zaslona

1. Sledite navodilom v poglavju *Preden začnete z delom znotraj računalnika*.
2. Odstranite baterijo.
3. Odstranite vijake, s katerimi je pokrov tečajev zaslona pritrjen na računalnik. Dvignite pokrov tečajev zaslona.

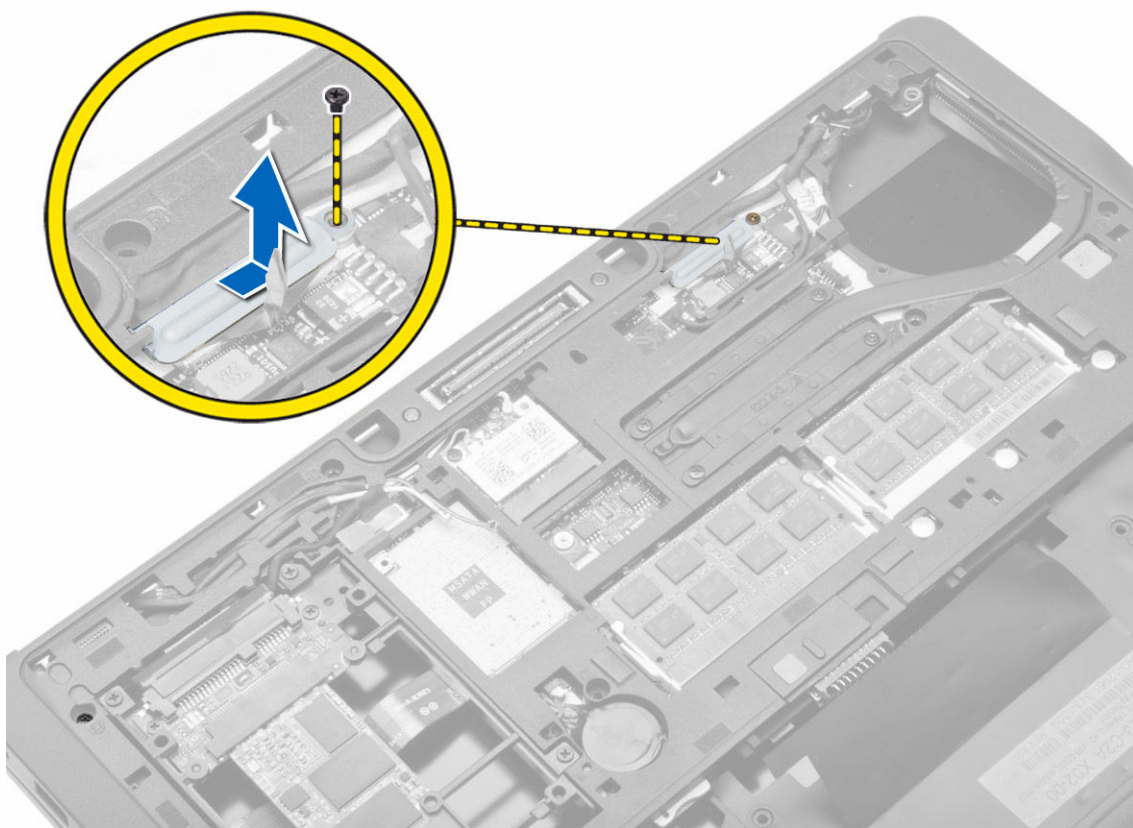


Namestitev pokrova tečajev zaslona

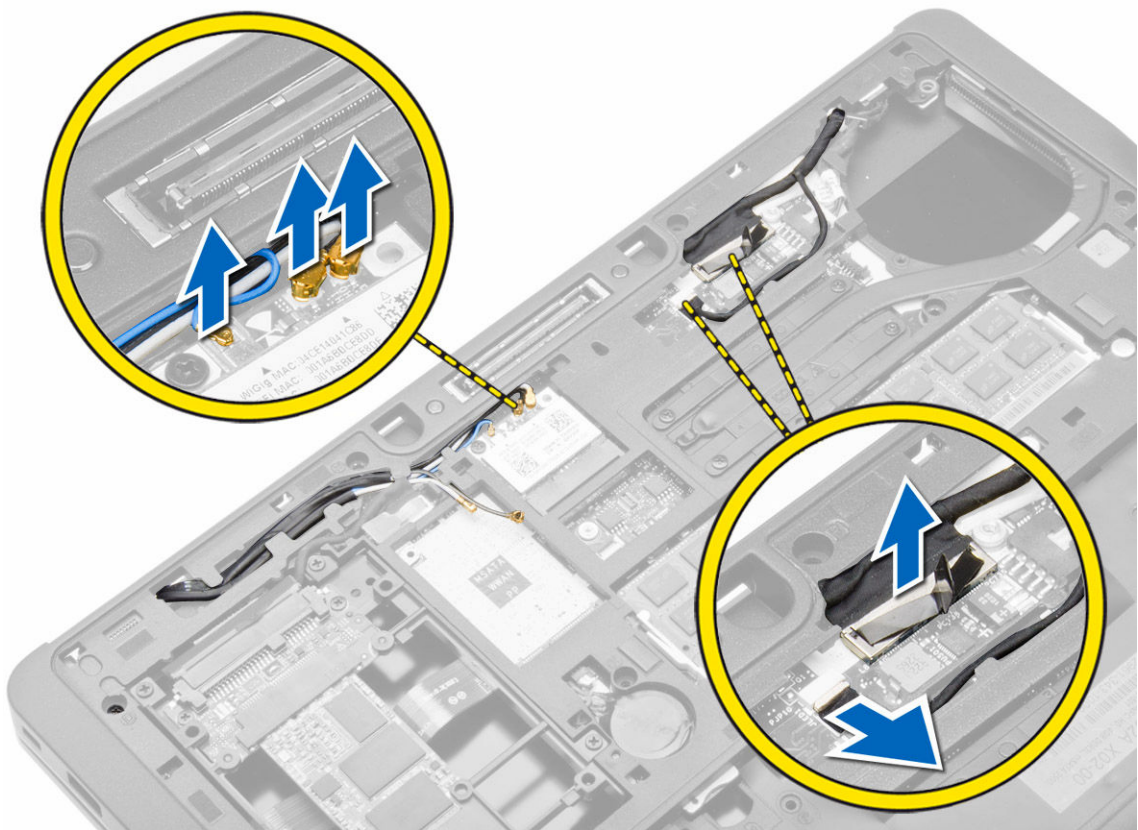
1. Namestite pokrov tečaja zaslona in privijte vijake, s katerimi je pokrov tečaja zaslona pritrjen na računalnik.
2. Namestite baterijo.
3. Sledite navodilom v poglavju *Ko končate z delom znotraj računalnika*.

Odstranitev sklopa zaslona

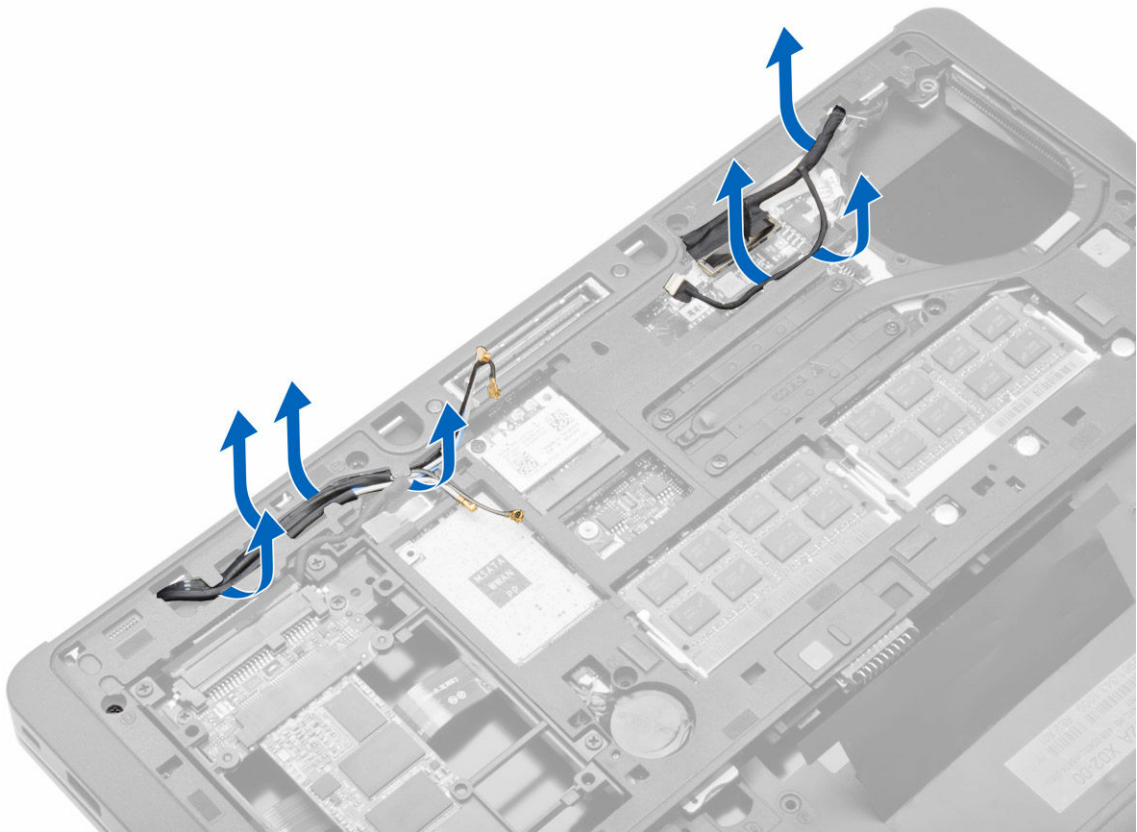
1. Sledite navodilom v poglavju *Preden začnete z delom znotraj računalnika*.
2. Odstranite:
 - a. baterijo
 - b. kartico SD
 - c. spodnji pokrov
 - d. Tipkovnica
 - e. naslon za dlani
3. Odstranite vijak, ki sklop zaslona pritrjuje na računalnik.



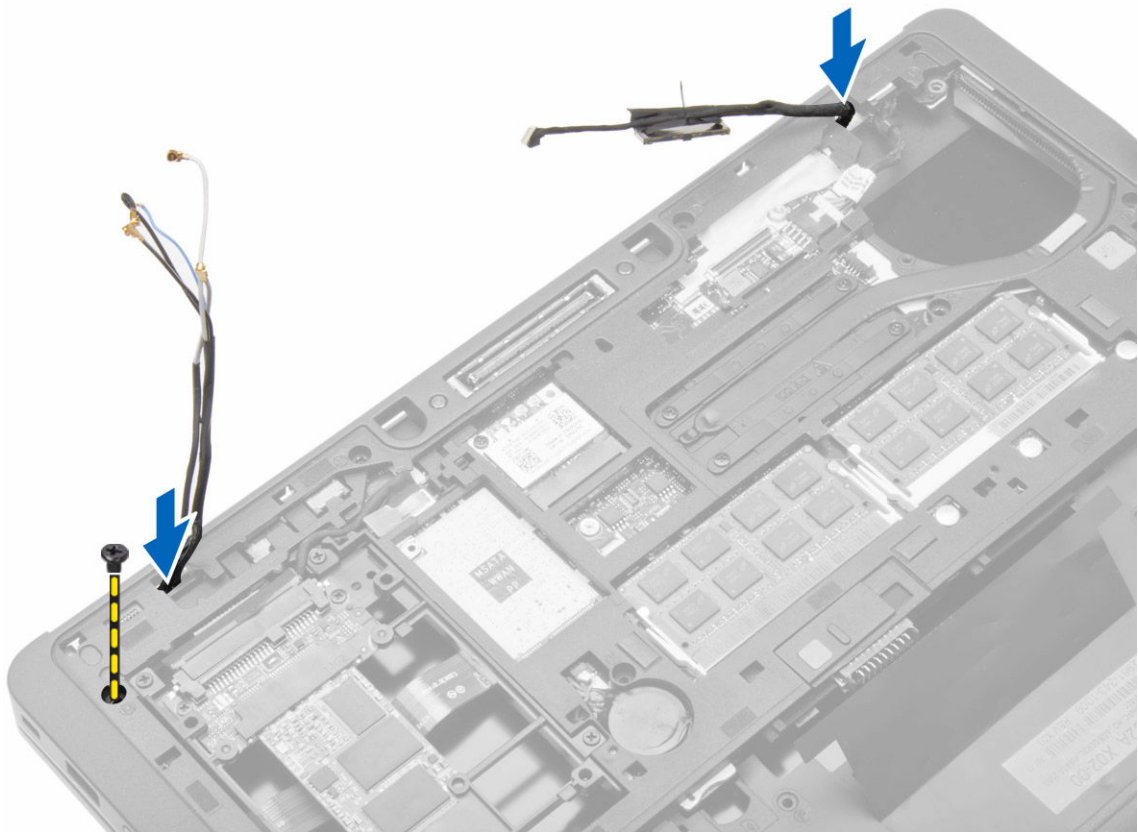
4. Odklopite kabel LVDS in kabel kamere s sistemske plošče. Odklopite kable antene z brezžične naprave.



5. Odstranite kable iz rež.



6. Odstranite vijak, s katerimi je sklop zaslona pritrjen na računalnik, nato pa izvlecite kable antene iz odprtin na dnu ohišja.



7. Odstranite vijake, s katerimi je sklop zaslona pritrjen na računalnik, nato pa dvignite sklop zaslona z računalnika..



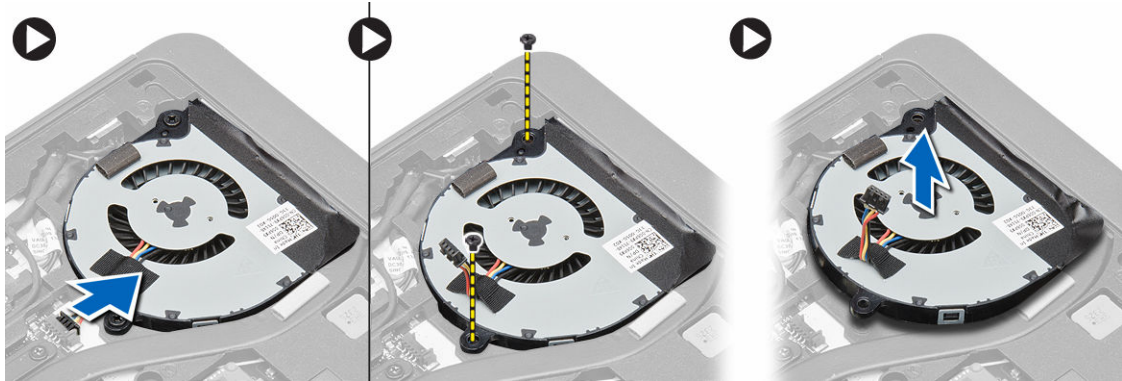
Namestitev sklopa zaslona

1. Vstavite kabel LVDS in kable brezžičnih anten skozi luknje v spodnjem ohišju in jih priključite.
2. Namestite sklop zaslona na računalnik.
3. Privijte vijake na obeh straneh, da pritrdite sklop zaslona.
4. Napeljite antenske kable in kabel LVDS skozi kanal.
5. Priključite kabel LVDS in kabel kamere na računalnik.
6. Priključite kable antene na brezžično napravo.
7. Namestite:
 - a. sklop naslona za dlani
 - b. Tipkovnica
 - c. spodnji pokrov
 - d. kartico SD
 - e. baterijo
8. Sledite navodilom v poglavju *Ko končate z delom znotraj računalnika*.

Odstranitev systemskega ventilatorja

1. Sledite navodilom v poglavju *Preden začnete z delom znotraj računalnika*.
2. Odstranite:

- a. baterijo
 - b. kartico SD
 - c. spodnji pokrov
3. Odklopite kabel sistema ventilatorja. Odstranite vijake, s katerimi je sistemski ventilator pritrjen na računalnik, in odstranite sistemski ventilator iz računalnika.



Namestitev sistema ventilatorja

1. Sistemski ventilator namestite na ustrezno mesto na matični plošči.
2. Privijte vijake, s katerimi je sistemski ventilator pritrjen na računalnik.
3. Kabel sistema ventilatorja priklopite na matično ploščo.
4. Namestite:
 - a. spodnji pokrov
 - b. kartico SD
 - c. baterijo
5. Sledite navodilom v poglavju *Ko končate z delom znotraj računalnika*.

Odstranjevanje hladilnika

1. Sledite navodilom v poglavju *Preden začnete z delom znotraj računalnika*.
2. Odstranite:
 - a. kartico SD
 - b. baterijo
 - c. spodnji pokrov
 - d. Trdi disk
 - e. okvir tipkovnice
 - f. Tipkovnica
 - g. naslon za dlani
 - h. zvočnik
 - i. pokrov tečajev zaslona
 - j. sklop zaslona
 - k. matična plošča
3. Odstranite vijake, s katerimi je hladilnik pritrjen na matično ploščo. Hladilnik dvignite z matične plošče.



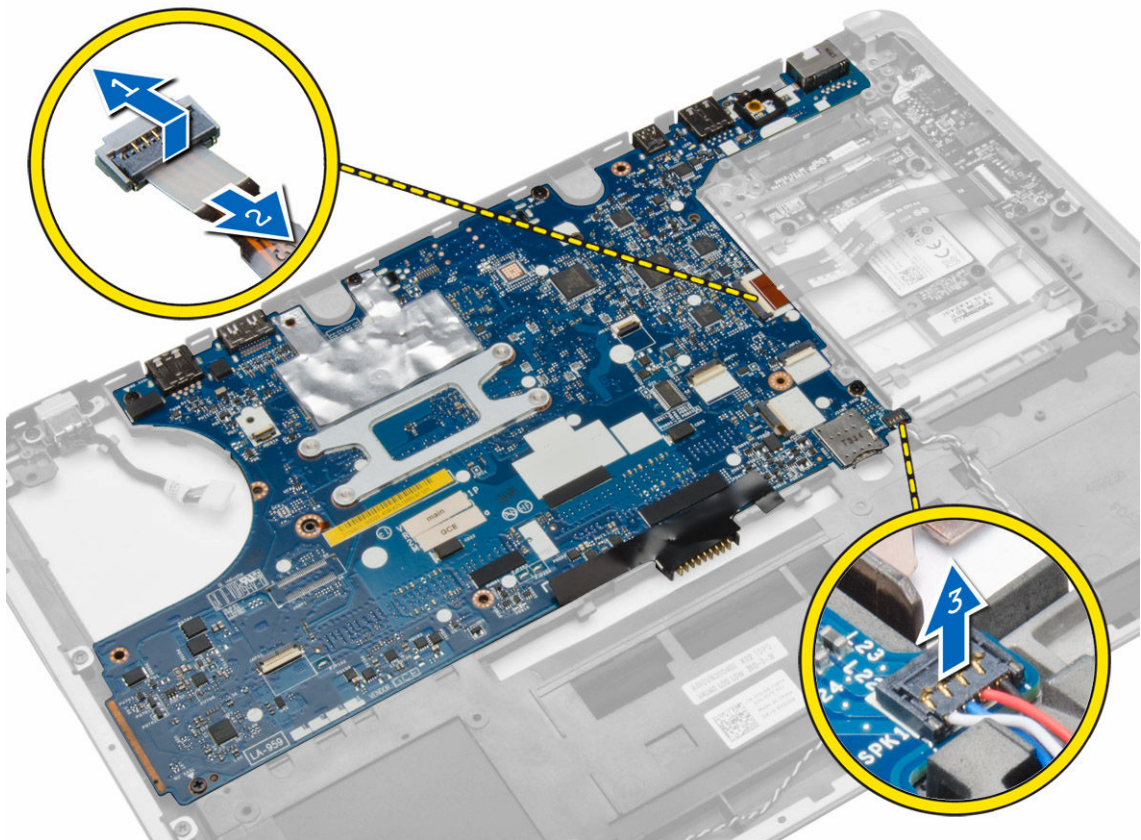
Nameščanje hladilnika

1. Namestite hladilnik v prvotni položaj na sistemski plošči.
2. Privijte vijake, da hladilnik pritrдите na matično ploščo.
3. Namestite:
 - a. matična plošča
 - b. sklop zaslona
 - c. pokrov tečajev zaslona
 - d. zvočnik
 - e. naslon za dlani
 - f. Tipkovnica
 - g. okvir tipkovnice
 - h. Trdi disk
 - i. spodnji pokrov
 - j. baterijo
 - k. kartico SD
4. Sledite navodilom v poglavju *Ko končate z delom znotraj računalnika*.

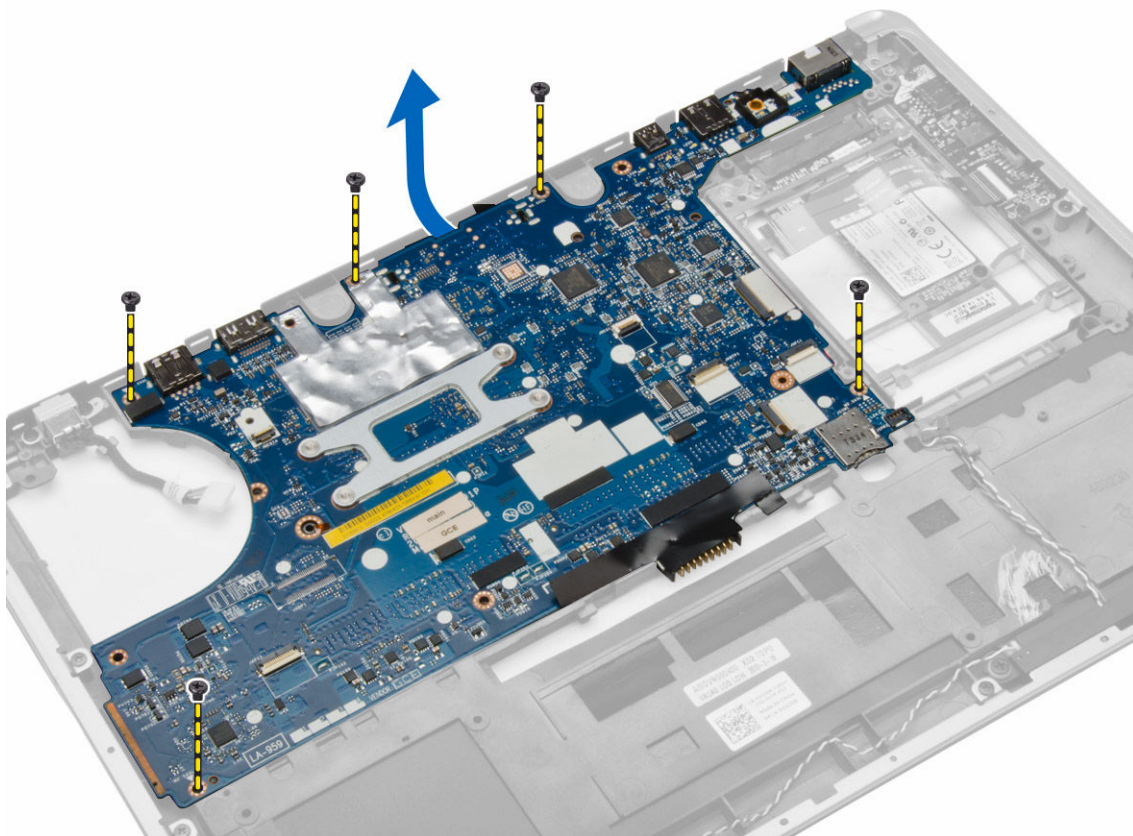
Odstranjevanje matične plošče

1. Sledite navodilom v poglavju *Preden začnete z delom znotraj računalnika*.
2. Odstranite:
 - a. kartico SD
 - b. baterijo
 - c. spodnji pokrov
 - d. Trdi disk
 - e. okvir tipkovnice
 - f. Tipkovnica
 - g. naslon za dlani
 - h. zvočnik
 - i. pokrov tečajev zaslona
 - j. sklop zaslona
3. Izvedite naslednje korake, kot je prikazano v ilustraciji: odklopite V/I kable in kable zvočnika s sistemske plošče.
 - a. Dvignite zapah za V/I [1].

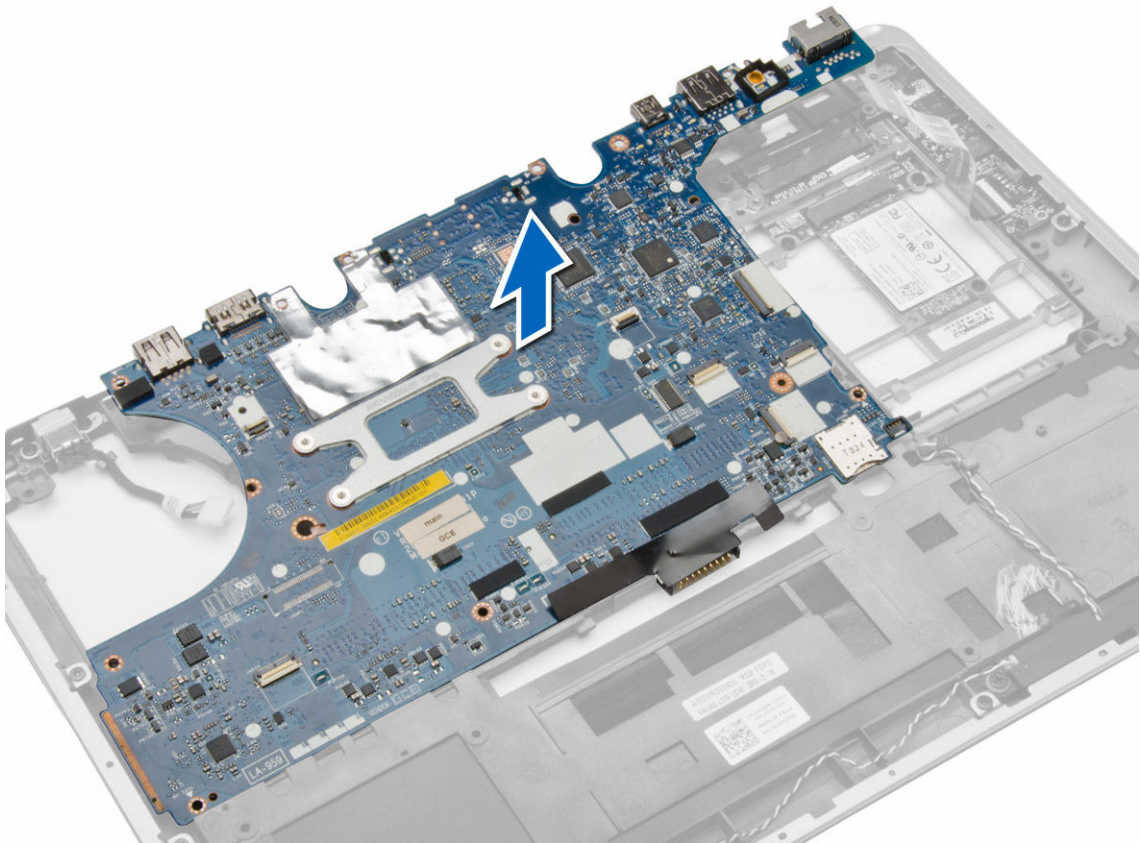
- b. Odklopite kabel s sistemske plošče [2].
- c. Odklopite kabel zvočnika s sistemske plošče [3].



- 4. Odstranite vijake, s katerimi je sistemska plošča pritrjena na računalnik. Delno dvignite levi rob sistemske plošče do kota 45 stopinj.



5. Odstranite matično ploščo iz računalnika.

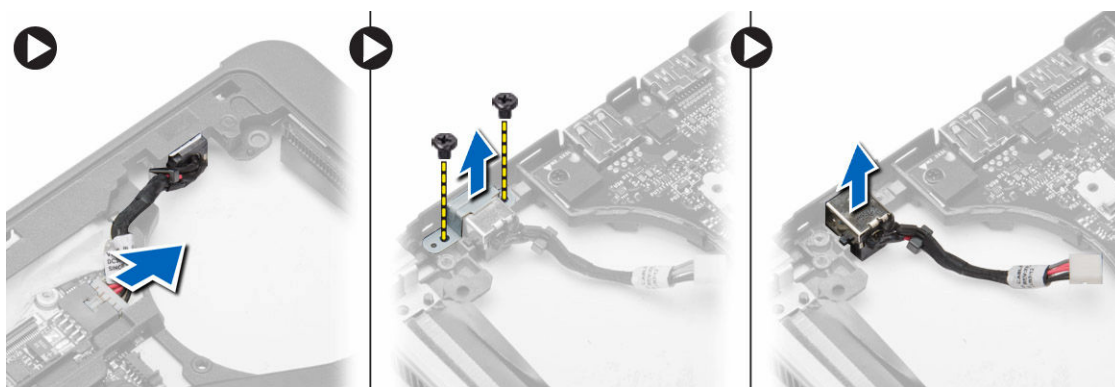


Namestitev matične plošče

1. Matično ploščo namestite na ustrezno mesto v računalniku.
2. Privijte vijake in tako pritrdite sistemsko ploščo.
3. Na matično ploščo priključite naslednje kable:
 - a. zvočnik
 - b. V/I kabel
4. Namestite:
 - a. sklop zaslona
 - b. pokrov tečajev zaslona
 - c. zvočnik
 - d. naslon za dlani
 - e. Tipkovnica
 - f. okvir tipkovnice
 - g. Trdi disk
 - h. spodnji pokrov
 - i. baterijo
 - j. kartico SD
5. Sledite navodilom v poglavju *Ko končate z delom znotraj računalnika*.

Odstranitev napajalnega priključka

1. Sledite navodilom v poglavju *Preden začnete z delom znotraj računalnika*.
2. Odstranite:
 - a. kartico SD
 - b. baterijo
 - c. spodnji pokrov
 - d. Tipkovnica
 - e. naslon za dlani
 - f. sistemski ventilator
 - g. hladilnik
 - h. zvočnike
3. Odklopite kabel napajalnega priključka s sistemske plošče in odstranite vijak, s katerim je napajalni priključek pritrjen na računalnik. Odstranite napajalni priključek iz računalnika.

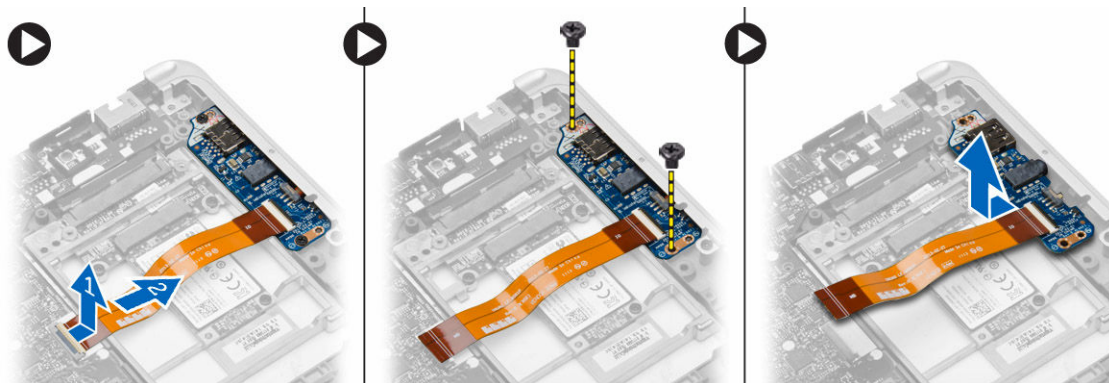


Namestitev napajalnega priključka

1. Vstavite napajalni priključek v režo.
2. Priključite napajalni priključek na sistemsko ploščo.
3. Privijte vijak, s katerim je napajalni priključek pritrjen na sistemsko ploščo.
4. Namestite:
 - a. zvočnike
 - b. hladilnik
 - c. sistemski ventilator
 - d. naslon za dlani
 - e. Tipkovnica
 - f. spodnji pokrov
 - g. baterijo
 - h. kartico SD
5. Sledite navodilom v poglavju *Ko končate z delom znotraj računalnika*.

Odstranjevanje V/I plošče

1. Sledite navodilom v poglavju *Preden začnete z delom znotraj računalnika*.
2. Odstranite:
 - a. kartico SD
 - b. baterijo
 - c. spodnji pokrov
 - d. Trdi disk
 - e. okvir tipkovnice
 - f. Tipkovnica
 - g. naslon za dlani
 - h. zvočnik
 - i. pokrov tečajev zaslona
 - j. sklop zaslona
 - k. matična plošča
3. Odstranite V/I kabel s sistemske plošče in odstranite vijak, s katerim je V/I plošča pritrjena na računalnik. Odstranite V/I ploščo iz računalnika.



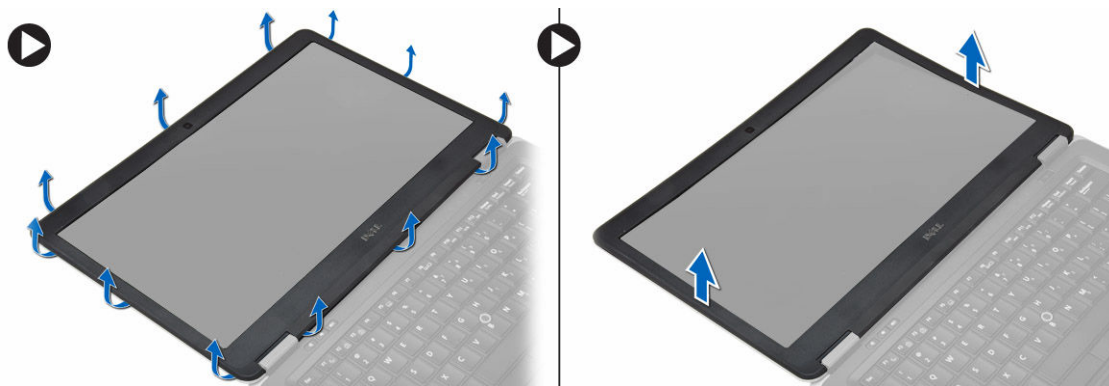
Nameščanje V/I plošče

1. V/I-ploščo namestite v ustrezno režo, tako da se zaskoči.
2. Privijte vijake, da pritrdite V/I-ploščo.
3. Priključite V/I-kabel v matično ploščo.
4. Namestite:
 - a. matična plošča
 - b. sklop zaslona
 - c. pokrov tečajev zaslona
 - d. zvočnik
 - e. naslon za dlani
 - f. Tipkovnica
 - g. okvir tipkovnice
 - h. Trdi disk
 - i. spodnji pokrov
 - j. baterijo
 - k. kartico SD

5. Sledite navodilom v poglavju *Ko končate z delom znotraj računalnika*.

Odstranjevanje okvirja zaslona

1. Sledite navodilom v poglavju *Preden začnete z delom znotraj računalnika*.
2. Odstranite baterijo.
3. Privzdignite robove okvirja zaslona. Odstranite okvir zaslona s sklopa zaslona.

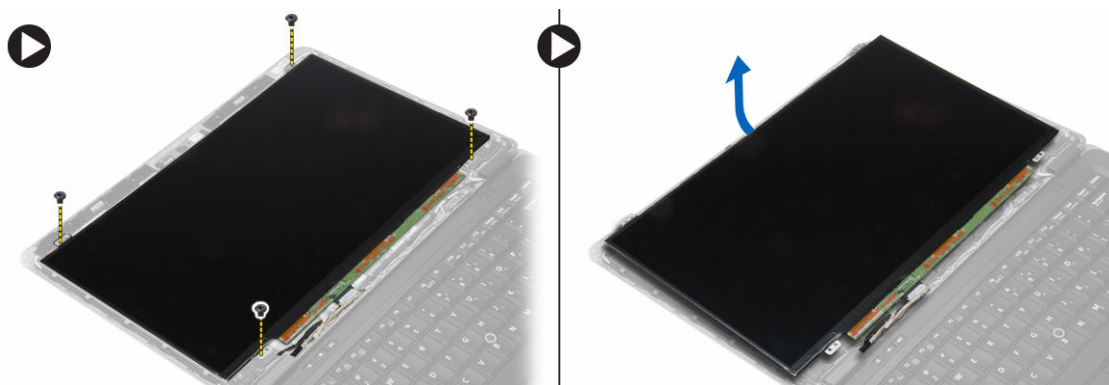


Namestitev okvirja zaslona

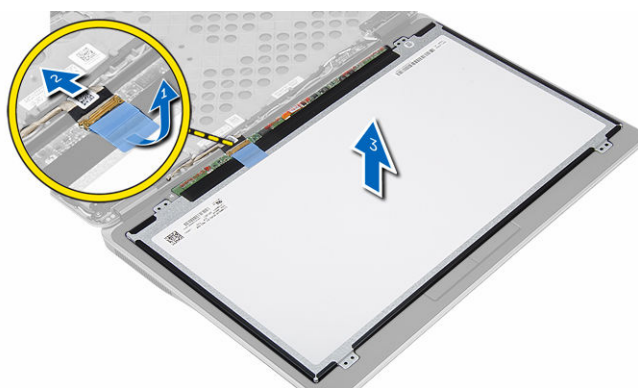
1. Namestite okvir zaslona na ustrezno mesto, tako da se zaskoči.
2. Namestite pokrov tečajja na sklop zaslona, tako da se zaskoči.
3. Namestite baterijo
4. Sledite navodilom v poglavju *Ko končate z delom znotraj računalnika*.

Odstranitev zaslonske plošče

1. Sledite navodilom v poglavju *Preden začnete z delom znotraj računalnika*.
2. Odstranite:
 - a. baterijo
 - b. okvir zaslona
3. Odstranite vijake, s katerimi je plošča zaslona pritrjena na sklop zaslona. Dvignite in obrnite ploščo zaslona.



4. Izvedite naslednje korake, kot je prikazano v ilustraciji:
 - a. Odlepite trak priključka za kabel LVDS [1].
 - b. Odklopite kabel LVDS s plošče zaslona [2].
 - c. Odstranite ploščo zaslona s sklopa zaslona [3].



Namestitev zaslonske plošče

1. Priključite kabel zaslona (kabel LVDS) na ustrezen priključek na zaslonski plošči.
2. Ploščo zaslona položite v prvotni položaj na sklopu zaslona.
3. Privijte vijake, s katerimi je zaslonska plošča pritrjena na sklop zaslona.
4. Namestite:
 - a. okvir zaslona
 - b. baterijo
5. Sledite navodilom v poglavju *Ko končate z delom znotraj računalnika*.

Odstranjevanje kamere

1. Sledite navodilom v poglavju *Preden začnete z delom znotraj računalnika*.
2. Odstranite:
 - a. baterijo
 - b. okvir zaslona
 - c. sklop zaslona
3. Odklopite kabel kamere iz modula. Dvignite in odstranite kamero iz sklopa zaslona.

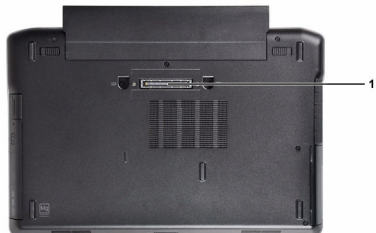


Nameščanje kamere

1. Namestite kamero v ustrezno režo na plošči zaslona.
2. Kabel kamere priklopite na kamero.
3. Namestite:
 - a. sklop zaslona
 - b. okvir zaslona
 - c. baterijo
4. Sledite navodilom v poglavju *Ko končate z delom znotraj računalnika*.

Informacije o priklonih vratih

Priklonna vrata se uporabljajo za priključitev prenosnega računalnika na priklonno postajo (dodatna možnost).



1. Priklonna vrata

Sistemske nastavitve

Zagonsko zaporedje

Zagonsko zaporedje vam omogoča obhod zaporedja sistemskega zagona in neposredni zagon določene enote (npr. optični pogon ali trdi disk). Ko se med samodejnim preskusom vklopa (POST) prikaže logotip Dell, lahko:

- Dostopate do nastavitve sistema s pritiskom na tipko <F2>
- Odprete meni za enkratni zagon s pritiskom na tipko <F12>

V meniju za enkratni zagon so prikazane naprave, ki jih lahko zaženete z vključno možnostjo diagnostike. Možnosti menija za zagon so:

- Removable Drive (Izmenljivi pogon) (če je na voljo)
- STXXXX Drive (Pogon STXXXX)
 - **OPOMBA:** XXX označuje številko pogona SATA.
- Optical Drive (Optični pogon)
- Diagnostics (Diagnostika)
 - **OPOMBA:** Če izberete možnost »Diagnostics« (Diagnostika), se bo prikazal zaslon **ePSA diagnostics** (Diagnostika ePSA).

Na zaslonu za zagonsko zaporedje je prikazana tudi možnost za dostop do menija za nastavitve sistema.


Navigacijske tipke

V naslednji tabeli so prikazane navigacijske tipke za nastavitve sistema.

- **OPOMBA:** Za večino možnosti sistemskih nastavitvev velja, da se spremembe, ki jih naredite, zabeležijo, vendar pa začnejo veljati šele, ko ponovno zaženete sistem.

Tabela 1. Navigacijske tipke

Tipke	Navigacija
Puščica gor	Premaknete se v prejšnje polje.
Puščica dol	Premaknete se v naslednje polje.
<Enter>	S to tipko lahko izberete vrednost v izbranem polju (če je mogoče) ali sledite povezavi v polju.
Preslednica	Razširi ali strni spustni seznam, če je mogoče.
<Tab>	Premaknete se na naslednje področje fokusa.

Tipke	Navigacija
	 OPOMBA: Samo za brskalnike s standardno grafiko.
<Esc>	Premaknete se na prejšnjo stran, dokler ne pridete na glavni zaslon. Če tipko <Esc> pritisnete na glavnem zaslonu, se prikaže sporočilo, ki vas pozove, da shranite morebitne neshranjene spremembe in ponovno zaženete sistem.
<F1>	Prikaže datoteko s pomočjo za nastavitve sistema.

Možnosti sistemskih nastavitev


 **OPOMBA:** Prikaz elementov, navedenih v tem poglavju, je odvisen od računalnika in nameščenih naprav.



Tabela 2. Splošno

Možnost	Opis
System Information	<p>V tem poglavju so navedene osnovne značilnosti strojne opreme vašega računalnika.</p> <ul style="list-style-type: none"> • System Information (Informacije o sistemu): prikaže BIOS Version (Različica BIOS-a), Service Tag (Servisna oznaka), Asset Tag (Oznaka sredstva), Ownership Tag (Oznaka lastništva), Ownership Date (Datum lastništva), Manufacture Date (Datum izdelave) in Express Service Code (Koda za hitro servisiranje). • Memory Information (Informacije o pomnilniku): prikaže Memory Installed (Nameščeni pomnilnik), Memory Available (Razpoložljivi pomnilnik), Memory Speed (Hitrost pomnilnika), Memory Channels Mode (Način pomnilniških kanalov), Memory Technology (Pomnilniška tehnologija), DIMM A Size (Velikost DIMM A), DIMM B Size (Velikost DIMM B) • Processor Information (Informacije o procesorju): prikaže Processor Type (Vrsta procesorja), Core Count (Število jeder), Processor ID (ID procesorja), Current Clock Speed (Trenutni takt), Minimum Clock Speed (Najnižji takt), Maximum Clock Speed (Najvišji takt), Processor L2 Cache (Predpomnilnik procesorja L2), Processor L3 Cache (Predpomnilnik procesorja L3), HT Capable (Zmogljivost HT) in 64-Bit Technology (64-bitna tehnologija). • Device Information (Informacije o napravi): prikaže Primary Hard Drive (Primarni trdi disk), Fixed bay Device (Naprava v nespremenljivem ležišču), System eSATA Device (Sistemska naprava eSATA), Dock eSATA Device

Možnost	Opis
	(Priklopna naprava eSATA), LOM MAC Address (Naslov LOM MAC), Video Controller (Video krmilnik), Video BIOS Version (Različica BIOS-a za grafiko), Video Memory (Grafični pomnilnik), Panel Type (Vrsta zaslona), Native Resolution (Izvorna ločljivost), Audio Controller (Krmilnik zvoka), Modem Controller (Krmilnik modema), Wi-Fi Device (Naprava Wi-Fi), WiGig Device (Naprava WiGig), Cellular Device (Naprava za mobilno omrežje), Bluetooth Device (Naprava Bluetooth).
Battery Information	Prikazuje stanje baterije in vrsto napajalnika na izmenični tok, priključenega v računalnik.
Boot Sequence	Omogoča vam spremembo zaporedja, po katerem računalnik poskuša poiskati operacijski sistem. <ul style="list-style-type: none"> • Diskette Drive • Internal HDD (Notranji trdi disk) • USB Storage Device (Pomnilniška naprava USB) • CD/DVD/CD-RW Drive (Pogon CD/DVD/CD-RW) • Onboard NIC (Vgrajena mrežna kartica)
Advance Boot Option	Ta možnost je zahtevana za podedovani način zagona. Ta možnost ni dovoljena, kadar omogočite varni zagon. <ul style="list-style-type: none"> • Enable Legacy Option ROMs (Omogoči ROM-e z možnostjo podedovanega načina) – ta možnost je privzeto onemogočena.
Date/Time	Omogoča nastavitve datuma in časa.

Tabela 3. Konfiguracija sistema

Možnost	Opis
Integrated NIC	Omogoča konfiguracijo vgrajenega omrežnega krmilnika. Možnosti so: <ul style="list-style-type: none"> • Disabled (Onemogočeno) • Enabled (Omogočeno) • Enabled w/PXE (Omogočeno s PXE): Ta možnost je privzeto omogočena. • Enable UEFI Network Stack (Omogoči omrežni sklad UEFI): S to možnostjo lahko omogočite protokole za omrežno povezovanje UEFI v okoljih za omrežno

Možnost	Opis
Parallel Port	<p>povezovanje v predoperacijskih in zgodnjih operacijskih sistemih.</p> <p>Omogoča določitev in nastavitve načina delovanja vzporednih vrat priklopne postaje. Za vzporedna vrata so na voljo te možnosti:</p> <ul style="list-style-type: none"> • Disabled (Onemogočeno) • AT • PS2 • ECP (Latitude 7440)
Serial Port	<p>Identificira in določi nastavitve serijskih vrat. Serijska vrata lahko nastavite na:</p> <ul style="list-style-type: none"> • Disabled (Onemogočeno) • COM1 (privzeta nastavitve) • COM2 • COM3 • COM4 <p> OPOMBA: Operacijski sistem lahko dodeli vire tudi, če je nastavitve onemogočena.</p>
SATA Operation	<p>Omogoča konfiguracijo notranjega krmilnika trdega diska SATA. Možnosti so:</p> <ul style="list-style-type: none"> • Disabled (Onemogočeno) • AHCI • RAID On (RAID vklopljeno) (privzeta nastavitve) <p> OPOMBA: SATA je konfiguriran tako, da podpira način RAID.</p>
Drives	<p>Omogoča konfiguracijo notranjih pogonov SATA. Možnosti so:</p> <ul style="list-style-type: none"> • SATA-0 • SATA-1 • SATA-2 • SATA-3 <p>Privzeta nastavitve: Vsi pogoni so omogočeni.</p>
SMART Reporting	<p>To polje nadzoruje, ali sistem med zagonom poroča o napakah trdega diska za vgrajene pogone. Ta tehnologija je del specifikacije SMART (Self Monitoring Analysis and Reporting Technology – tehnologija analize samonadzorovanja in poročanja).</p>

Možnost	Opis
USB Configuration	<ul style="list-style-type: none"> • Enable SMART Reporting (Omogoči poročanje SMART) – Ta možnost je privzeto onemogočena. <p>Omogoča določitev konfiguracije USB. Možnosti so:</p> <ul style="list-style-type: none"> • Enable Boot Support (Omogoči podporo za zagon) • Enable External USB Port (Omogoči zunanja vrata USB) • Enable USB3.0 Controller (Omogoči krmilnik USB 3.0) <p>Privzeta nastavitve: omogočene so vse možnosti.</p>
USB PowerShare	<p>Omogoča nastavitve delovanja funkcije USB PowerShare. Možnost je privzeto onemogočena.</p> <ul style="list-style-type: none"> • Enable USB PowerShare (Omogoči USB PowerShare)
Audio	<p>Omogoča vklop ali izklop vgrajenega zvočnega krmilnika.</p> <ul style="list-style-type: none"> • Enable Audio (Omogoči zvok) Ta možnost je privzeto omogočena.
Keyboard Illumination	<p>Omogoča izbiro načina delovanja funkcije za osvetlitev tipkovnice. Možnosti so:</p> <ul style="list-style-type: none"> • Disabled (Onemogočeno) (privzeta nastavitve) • Stopnja je 25 % • Stopnja je 50 % • Level is 75% (Stopnja je 75 %) • Level is 100% (Stopnja je 100 %)
Unobtrusive Mode	<p>Omogoča nastavitve načina, v katerem so izklopljeni vsi zvoki in osvetlitev sistema. Možnost je privzeto onemogočena.</p> <ul style="list-style-type: none"> • Omogoči nemoteč način
Miscellaneous Devices	<p>Omogoča omogočitev ali onemogočitev raznih vgrajenih naprav. Možnosti so:</p> <ul style="list-style-type: none"> • Enable Microphone (Omogoči mikrofona) • Enable Hard Drive Free Fall Protection (Omogoči zaščito trdega diska v primeru padca) • Enable Camera (Omogoči kamero)


Možnost	Opis
	<ul style="list-style-type: none"> • Enable Media Card (Omogoči pomnilniško kartico) • Disable Media Card (Onemogoči pomnilniško kartico) <p>Privzeta nastavitve: vse naprave so omogočene.</p>


Tabela 4. Video

Možnost	Opis
LCD Brightness	Omogoča, da nastavite svetilnost zaslona glede na vir napajanja (baterija in napajalnik).

Tabela 5. Varnost

Možnost	Opis
Admin Password	<p>V tem polju lahko nastavite, spremenite ali izbrišete skrbniško geslo (včasih imenovano tudi geslo za nastavitve). Skrbniško geslo omogoča več varnostnih funkcij.</p> <ul style="list-style-type: none"> • Enter the old password (Vnesite staro geslo) • Enter the new password (Vnesite novo geslo) • Confirm the new password (Potrdite novo geslo) <p>Privzeta nastavitve: Not set (Ni nastavljeno)</p>
System Password	<p>Omogoča, da nastavite, spremenite ali izbrišete geslo sistema.</p> <ul style="list-style-type: none"> • Enter the old password (Vnesite staro geslo) • Enter the new password (Vnesite novo geslo) • Confirm the new password (Potrdite novo geslo) <p>Privzeta nastavitve: Not set (Ni nastavljeno)</p>
Internal HDD-1 Password	<p>Omogoča nastavljanje, spreminjanje ali brisanje skrbniškega gesla. Pogon privzeto nima nastavljenega gesla.</p> <ul style="list-style-type: none"> • Enter the old password (Vnesite staro geslo) • Enter the new password (Vnesite novo geslo) • Confirm the new password (Potrdite novo geslo) <p>Privzeta nastavitve: Not set (Ni nastavljeno)</p>
Strong Password	<p>Omogoča, da izberete možnost nastavitve le močnih gesel.</p> <p>Privzeta nastavitve: Enable Strong Password (Omogoči močno geslo) ni izbrana.</p>
Password Configuration	Lahko določite dolžino svojega gesla. Najmanj = 4 , Največ = 32
Password Bypass	<p>S to možnostjo lahko omogočite ali onemogočite dovoljenje za obhod gesla za sistem in notranji trdi disk, če sta nastavljeni. Možnosti so:</p> <ul style="list-style-type: none"> • Disabled (Onemogočeno) (privzeta nastavitve)

Možnost	Opis
	<ul style="list-style-type: none"> Reboot bypass (Obhod ponovnega zagona)
Password Change	<p>Omogoča, da omogočite dovoljenje za onemogočenje gesel sistema in trdega diska, ko je nastavljeno skrbniško geslo.</p> <p>Privzeta nastavev: Allow Non-Admin Password Changes (Omogoči neskrbniško spremembo gesla) ni izbrana</p>
Non-Admin Setup Changes	<p>Omogoča, da določite, ali so spremembe možnosti nastavitve dovoljene, ko je nastavljeno skrbniško geslo. Možnost je onemogočena.</p> <ul style="list-style-type: none"> Allows Wireless Switch Changes (Omogoča spremembe stikala za brezžično povezavo)
TPM Security	<p>Dovoljuje vam, da omogočite zaupanja vreden modul za platforme (TPM) med preizkusom POST.</p> <p>Privzeta nastavev: Možnost je onemogočena.</p>
Computrace	<p>Omogoča, da aktivirate ali onemogočite opcijsko programsko opremo Computrace. Možnosti so:</p> <ul style="list-style-type: none"> Deactivate (Deaktiviraj) (privzeta nastavev) Disable (Onemogoči) Activate (Aktiviraj) <p> OPOMBA: Možnosti Activate in Disable bosta za stalno aktivirali ali onemogočili funkcijo in nobena nadaljnja sprememba ne bo dovoljena.</p>
CPU XD Support	<p>Dovoljuje vam, da omogočite način procesorja Execute Disable.</p> <p>Privzeta nastavev: Enable CPU XD Support (Omogoči podporo CPE XD)</p>
OROM Keyboard Access	<p>Omogoča, da nastavite dostop za vstop v zaslone Option ROM Configuration z bližnjičnimi tipkami med postopkom zagona. Možnosti so:</p> <ul style="list-style-type: none"> Enable (Omogoči) (privzeta nastavev) One Time Enable (Omogoči enkrat) Disable (Onemogoči)
Admin Setup Lockout	<p>Omogoča, da uporabnikom preprečite vstop v nastavitve, če je nastavljeno skrbniško geslo.</p> <p>Privzeta nastavev: Disabled (Onemogočeno)</p>
Tabela 6. Varen zagon	
Secure Boot Enable	<p>Omogoča vklop ali izklop funkcije Secure Boot (Varen zagon).</p> <ul style="list-style-type: none"> Disabled (Onemogočeno) Enabled (Omogočeno)(privzeta nastavev)

 **OPOMBA:** Če želite možnost omogočiti, mora biti sistem v načinu zagona UEFI, omogočanje ROM-ov z možnostjo podedovanega načina pa mora biti izključena.

Expert key Management

Omogoča upravljanje podatkovnih baz varnostnega ključa, če je sistem v načinu po meri. Možnost Enable Custom Mode (Omogoči način po meri) je privzeto onemogočena. Možnosti so:

- PK
- KEK
- db
- dbx

Če omogočite Custom Mode (Način po meri), se pojavijo ustrezne možnosti PK, KEK, db in dbx. Možnosti so:

- Save to File (Shrani v datoteko) – Shrani ključ v datoteko, ki jo izbere uporabnik.
- Replace from File (Zamenjaj iz datoteke) – Zamenja trenutni ključ iz datoteke, ki jo izbere uporabnik.
- Append from File (Dodaj iz datoteke) – Doda ključ v trenutno podatkovno bazo iz datoteke, ki jo izbere uporabnik.
- Delete (Izbriši) – Izbriše izbrani ključ.
- Reset All Keys (Ponastavi vse ključe) – Ponastavi na privzeto nastavitvev.
- Delete All Keys (Izbriši vse ključe) – Izbriše vse ključe.


 **OPOMBA:** Če onemogočite Custom Mode (Način po meri), se bodo vse spremembe izbrisale, ključi pa se bodo obnovili na privzete nastavitve.

Tabela 7. Delovanje

Možnost	Opis
Multi Core Support	To polje določa, ali ima postopek omogočeno eno jedro ali vsa. Delovanje nekaterih aplikacij se z dodatnimi jedri izboljša. Ta možnost je privzeto omogočena. Dovoljuje vam, da omogočite ali onemogočite večjedrno podporo za procesor. Možnosti so: <ul style="list-style-type: none"> • All (Vse) (privzeta nastavitvev) • 1 • 2
Intel SpeedStep	S to možnostjo lahko omogočite ali onemogočite funkcijo Intel SpeedStep. Privzeta nastavitve: Enable Intel SpeedStep (Omogoči Intel SpeedStep)
C States Control	S to možnostjo lahko omogočite ali onemogočite dodatna stanja mirovanja procesorja.

Možnost	Opis
	Privzeta nastavitvev: možnost »C states« je omogočena.
Intel TurboBoost	S to možnostjo lahko omogočite ali onemogočite način Intel TurboBoost procesorja. Privzeta nastavitvev: Enable Intel TurboBoost (Omogoči Intel TurboBoost)
Hyper-Thread Control	S to možnostjo lahko omogočite ali onemogočite funkcijo večnitenja v procesorju. Privzeta nastavitvev: Enabled (Omogočeno)
Rapid Start Technology	Funkcija Intel Rapid Start lahko podaljša življenjsko dobo baterije tako, da sistem med spanjem ali po času, ki ga določi uporabnik, samodejno preklopi v stanje nizke porabe. Te možnosti so privzeto omogočene: <ul style="list-style-type: none"> • Funkcija Intel Rapid Start • Preklop v Rapid Start ob uporabi časovnika Vrednost časovnika Rapid Start lahko konfigurirate tako, da sistem na zahtevo prestavi v Rapid State.

Tabela 8. Upravljanje porabe

Možnost	Opis
AC Behavior	Omogoča samodejni vklop računalnika, če je priklopljen napajalnik na izmenični tok. Možnost je onemogočena. <ul style="list-style-type: none"> • Wake on AC (Prebujanje ob napajanju na izmenični tok)
Auto On Time	Omogoča nastavitve časa, ko se mora računalnik samodejno vključiti. Možnosti so: <ul style="list-style-type: none"> • Disabled (Onemogočeno) (privzeta nastavitvev) • Every Day (Vsak dan) • Weekdays (Ob delovnikih) • Select Days (Izbrani dnevi)
USB Wake Support	Omogoča, da omogočite, da naprave USB zbudijo računalnik iz stanja pripravljenosti. Možnost je onemogočena. <ul style="list-style-type: none"> • Enable USB Wake Support (Omogoči podporo za prebujanje prek USB)
Wireless Radio Control	Omogoča upravljanje brezžične povezave WLAN in WWAN. Možnosti so: <ul style="list-style-type: none"> • Control WLAN radio (Upravljalj brezžično povezavo WLAN)

Možnost	Opis
Wake on LAN/WLAN	<ul style="list-style-type: none"> • Control WWAN radio (Upravljaj brezžično povezavo WWAN) <p>Privzeta nastavitve: obe možnosti sta onemogočeni.</p> <p>Ta možnost omogoča zagon računalnika, če je ta izklopljen, ko to sproži poseben signal LAN. Nastavitve ne vpliva na prebujanje iz načina pripravljenosti in mora biti omogočena v operacijskem sistemu. Ta funkcija deluje samo, ko je računalnik priključen na napajanje AC.</p> <ul style="list-style-type: none"> • Disabled (Onemogočeno) – ne omogoča vklopa sistema s posebnimi signali LAN, ko prejme signal za bujenje iz omrežja LAN ali brezžičnega omrežja LAN (privzeta nastavitve). • LAN Only (Samo LAN) – Dovoljuje vklop sistema s posebnimi signali LAN • WLAN Only (Samo WLAN) • LAN or WLAN (LAN ali WLAN) • LAN with PXE Boot (LAN z zagonom PXE)
Block Sleep	<p>Omogoča blokiranje prehoda računalnika v stanje spanja. Možnost je privzeto onemogočena.</p> <ul style="list-style-type: none"> • Block Sleep (S3) (Blokiraj spanje (S3))
Peak Shift	<p>Preklop ob višji tarifi se uporablja za zmanjšanje porabe elektrike med višjo tarifo. Nastavite začetni in končni čas delovanja v načinu višje tarife.</p> <ul style="list-style-type: none"> • Enable Peak Shift (Omogoči preklop ob višji tarifi) (onemogočeno)
Advanced Battery Charge Configuration	<p>Omogoča blagodejen vpliv na stanje baterije v naprednem načinu polnjenja baterije. Za čim boljši vpliv se med obdobjem nedelovanja uporablja standardni algoritem polnjenja in druge tehnike.</p> <ul style="list-style-type: none"> • Enable Advanced Battery Charge Mode (Omogoči napredni način polnjenja baterije)(onemogočeno)
Primary Battery Configuration	<p>Omogoča določitev načina uporabe polnjenja baterije, ko je priključen napajalnik na izmenični tok. Možnosti so:</p> <ul style="list-style-type: none"> • Adaptive (Prilagojeno)(omogočeno) • Standard Charge (Običajno polnjenje) • Express Charge (Hitro polnjenje) • Večinoma uporaba izmeničnega toka • Custom Charge (Polnjenje po meri) – nastavite lahko odstotek, do katerega se mora napolniti baterija.
Intel Smart Connect Technology	<p>Ta možnost je privzeto onemogočena. Če je omogočena, bo občasno zaznala bližnje brezžične povezave, medtem ko je sistem v mirovanju. Sinhronizirala bo e-pošto ali aplikacije družabnih medijev, ki so bile odprte, ko je sistem preklopil v stanje mirovanja.</p> <ul style="list-style-type: none"> • Smart Connection(onemogočeno)

Tabela 9. POST Behavior


Možnost	Opis
Adapter Warnings	Omogoča aktiviranje opozorilnih sporočil v primeru uporabe določenih napajalnikov. Možnost je privzeto omogočena. <ul style="list-style-type: none"> • Enable Adapter Warnings (Omogoči opozorila napajalnika)
Keypad (Embedded)	Omogoča, da izberete enega izmed dveh načinov za omogočanje številske tipkovnice, ki je vgrajena v notranjo tipkovnico. <ul style="list-style-type: none"> • Samo tipka Fn • By Numlock (S tipko Numlock) <p> OPOMBA: Med nastavljanjem ta možnost nima nobenega učinka, nastavljanje deluje v stanju »Fn Key Only (Samo tipka Fn)«.</p>
Mouse/Touchpad	Omogoča, da določite, kako računalnik obravnava vnose miške in sledilne ploščice. Možnosti so: <ul style="list-style-type: none"> • Serial Mouse (Serijska miška) • PS2 Mouse (Miška PS2) • Touchpad/PS-2 Mouse (Sledilna ploščica/miška PS2) (privzeta nastavitve)
Numlock Enable	Določa, ali je mogoče omogočiti funkcijo NumLock pri zagonu računalnika. Ta možnost je privzeto omogočena. <ul style="list-style-type: none"> • Enable Numlock (Omogoči Numlock)
Fn Key Emulation	Omogoča uskladitev funkcije tipke <Scroll Lock> tipkovnice PS-2 s funkcijo tipke <Fn> notranje tipkovnice. Možnost je privzeto omogočena. <ul style="list-style-type: none"> • Enable Fn Key Emulation (Omogoči emulacijo tipke Fn)
Fastboot	Omogoča hitrejši postopek zagona s preskokom nekaterih združljivostnih korakov. <ul style="list-style-type: none"> • Minimal (Minimalno) • Temeljito • Auto (Samodejno)
Extended BIOS POST Time	Omogoča ustvarjanje dodatne zakasnitve pred zagonom in uporabniku omogoča ogled sporočila o stanju POST. <ul style="list-style-type: none"> • 0 sekund • 5 sekund • 10 sekund

Tabela 10. Virtualization Support

Možnost	Opis
Virtualization	Omogoča vklop ali izklop tehnologije Intel Virtualization.

Možnost	Opis
	Privzeta nastavitve: Enable Intel Virtualization Technology (Omogoči tehnologijo Intel Virtualization)
VT for Direct I/O	Nadzorniku navideznih strojev (VMM) omogoči ali onemogoči uporabo dodatnih zmogljivosti strojne opreme, ki jo omogoča tehnologija Intel® Virtualization za neposredni V/I. Enable VT for Direct I/O (Omogoči VT za neposredni V/I) – ta možnost je privzeto omogočena.
Trusted Execution	Ta možnost določa, ali lahko preverjeni nadzornik navideznih strojev (MVMM) uporablja dodatne zmogljivosti strojne opreme, ki jih omogoča tehnologija Intel Trusted Execution. Za uporabo te funkcije morata biti omogočeni tehnologija za virtualizacijo TPM in tehnologija virtualizacije za neposredni V/I. Trusted Execution – privzeto onemogočeno.

Tabela 11. Brezžično omrežje

Možnost	Opis
Wireless Switch	Omogoča, da določite brezžično napravo, ki jo lahko upravljate s stikalom za brezžično povezavo. Možnosti sta: <ul style="list-style-type: none"> • WWAN • WLAN • Bluetooth • WiGig Obe možnosti sta privzeto omogočeni.
Wireless Device Enable	Omogoča omogočitev ali onemogočitev brezžičnih naprav. Možnosti so: <ul style="list-style-type: none"> • WWAN • Bluetooth • WLAN/WiGig Obe možnosti sta privzeto omogočeni.

Tabela 12. Vzdrževanje

Možnost	Opis
Service Tag	Prikazuje servisno oznako vašega računalnika.
Asset Tag	Omogoča vam, da ustvarite oznako sredstva, če ta še ni nastavljena. Ta možnost privzeto ni nastavljena.


Tabela 13. Sistemski dnevniki

Možnost	Opis
BIOS events	Prikaže dnevnik dogodkov v sistemu in vam omogoča, da počistite dnevnik.

Možnost	Opis
	<ul style="list-style-type: none"> • Clear Log (Počisti dnevnik)
Thermal Events	<p>Prikaže dnevnik temperaturnih dogodkov in omogoča, da počistite dnevnik.</p> <ul style="list-style-type: none"> • Clear Log (Počisti dnevnik)
Power Events	<p>Prikaže dnevnik napajalnih dogodkov in omogoča, da dnevnik počistite.</p> <ul style="list-style-type: none"> • Clear Log (Počisti dnevnik)

Posodobitev BIOS-a

Priporočamo vam, da BIOS (sistemske nastavitve) posodobite, kadar ponovno namestite matično ploščo ali kadar je na voljo posodobitev. Pri prenosnikih se prepričajte, da je baterija računalnika popolnoma napolnjena in je napajalnik priključen v vtičnico.


1. Ponovno zaženite računalnik.
2. Pojdite na **dell.com/support**.
3. Vnesite **Service Tag** (Servisna številka) ali **Express Service Code** (Koda za hitro servis) in kliknite **Submit** (Pošlji).
 -  **OPOMBA:** Če želite ugotoviti, kje je servisna številka, kliknite **Where is my Service Tag?** (Kje je moja servisna številka?).
 -  **OPOMBA:** Če servisne številke ne morete najti, kliknite **Detect My Product** (Zaznaj moj izdelek). Nadaljujte z navodili na zaslonu.
4. Če servisne številke ne morete najti, kliknite kategorijo izdelka, v katero spada vaš računalnik.
5. S seznama izberite **Product Type** (Vrsta izdelka).
6. Izberite model svojega računalnika in pojavila se bo stran **Product Support** (Podpora za izdelek).
7. Kliknite **Get drivers** (Pridobi gonilnike) in nato **View All Drivers** (Ogled vseh gonilnikov).
Odpre se stran z gonilniki in prenosi.
8. Na zaslonu Drivers and Downloads (Gonilniki in prenosi) v spustnem meniju **Operating System** (Operacijski sistem) izberite **BIOS**.
9. Poiščite najnovejšo datoteko za BIOS in kliknite **Download File** (Prenos datoteke).
Analizirate lahko tudi, katere gonilnike je treba posodobiti. V ta namen kliknite **Analyze System for Updates** (Analiziraj sistem za posodobitve) in sledite navodilom na zaslonu.
10. V oknu **Please select your download method below** (V nadaljevanju izberite način prenosa) izberite zeleni način prenosa in nato kliknite **Download File** (Prenesi datoteko).
Prikaže se okno **File Download** (Prenos datoteke).
11. Kliknite **Save** (Shrani), da shranite datoteko v računalnik.
12. Kliknite **Run** (Zaženi) in tako namestite posodobljene nastavitve BIOS-a v računalnik.
Upoštevajte navodila na zaslonu.


Geslo za sistem in nastavitve

Z geslom za sistem in geslom za nastavitve lahko zaščitite svoj računalnik.

Vrsta gesla	Opis
Geslo za sistem	Geslo, ki ga morate vnesti, če se želite prijaviti v sistem.
Geslo za nastavev	Geslo, ki ga morate vnesti, če želite dostopati do nastavitvev BIOS-a v računalniku in jih spreminjati.


 **POZOR: Funkcije gesel omogočajo osnovno raven zaščite podatkov v vašem računalniku.**

 **POZOR: Če podatki, ki so shranjeni v vašem računalniku, niso zaklenjeni in jih pustite nenadzorovane, lahko do njih dostopa prav vsak.**

 **OPOMBA:** Funkcija gesel za sistem in nastavitvev je ob dobavi onemogočena.

Dodelitev gesla za sistem in gesla za nastavitve

Novo geslo za sistem **System Password** in/ali geslo za nastavitvev **Setup Password** lahko dodelite ali pa zamenjate obstoječe geslo za sistem **System Password** in/ali geslo za nastavitvev **Setup Password** samo, kadar je možnost **Password Status** (Stanje gesla) nastavljena na **Unlocked** (Odklenjeno). Če je stanje gesla nastavljeno na **Locked** (Zaklenjeno), gesla za sistem ne morete spremeniti.

 **OPOMBA:** Če je mostiček za geslo onemogočen, se obstoječe geslo za sistem in geslo za nastavitvev izbrišeta, zato vam pri prijavi v računalnik ni treba vnesti gesla za sistem.

Če želite odpreti sistemsko nastavitvev, takoj po vklopu ali ponovnem zagonu pritisnite <F2>.

1. Na zaslonu **System BIOS** (BIOS sistema) ali **System Setup** (Nastavitvev sistema) izberite **System Security** (Sistemska varnost) in pritisnite <Enter>. Prikaže se zaslon **System Security** (Sistemska varnost).
2. Na zaslonu **System Security** (Sistemska varnost) preverite, ali je možnost **Password Status** (Stanje gesla) nastavljena na **Unlocked** (Odklenjeno).
3. Izberite možnost **System Password** (Geslo za sistem), vnesite geslo za sistem in pritisnite <Enter> ali <Tab>.

Pri dodelitvi gesla za sistem upoštevajte naslednje:

- Geslo je lahko dolgo do 32 znakov.
- Geslo je lahko sestavljeno iz števil od 0 do 9.
- Uporabite lahko samo male črke, velike črke pa niso dovoljene.
- Dovoljeni so samo naslednji posebni znaki: presledek, ("), (+), (.), (-), (.), (/), (:), (|), (\), (|), (`).

Ob pozivu ponovno vnesite geslo za sistem.

4. Vnesite geslo za sistem, ki ste ga vnesli prej, in kliknite **OK** (V redu).
5. Izberite možnost **Setup Password** (Geslo za nastavitvev), vnesite geslo za nastavitvev in pritisnite <Enter> ali <Tab>. Sporočilo vas pozove, da morate ponovno vnesti geslo za nastavitvev.
6. Vnesite geslo za nastavitvev, ki ste ga vnesli prej, in kliknite **OK** (V redu).
7. Pritisnite <Esc>, nato pa se prikaže sporočilo s pozivom za shranitev sprememb.
8. Pritisnite <Y> za shranitev sprememb. Računalnik se ponovno zažene.

Izbris ali sprememba obstoječega gesla za sistem in/ali nastavitvev

Preverite, ali je možnost **Password Status** (Stanje gesla) odklenjena (v nastavitvi sistema), preden poskušate izbrisati ali spremeniti obstoječe geslo za sistem in/ali nastavitvev. Če je možnost **Password**

Status (Stanje gesla) zaklenjena, obstoječega gesla za sistem ali nastavitev ne morete izbrisati ali spremeniti.

Če želite odpreti nastavitev sistema, takoj po vklopu ali ponovnem zagonu pritisnite <F2>.

1. Na zaslonu **System BIOS** (BIOS sistema) ali **System Setup** (Nastavitev sistema) izberite **System Security** (Sistemska varnost) in pritisnite <Enter>. Prikaže se zaslon **System Security** (Sistemska varnost).
2. Na zaslonu **System Security** (Sistemska varnost) preverite, ali je možnost **Password Status** (Stanje gesla) nastavljena na **Unlocked** (Odklenjeno).
3. Izberite **System Password** (Geslo za sistem), spremenite ali izbrišite obstoječe geslo za sistem in pritisnite <Enter> ali <Tab>.
4. Izberite **Setup Password** (Geslo za nastavitev), spremenite ali izbrišite obstoječe geslo za nastavitev in pritisnite <Enter> ali <Tab>.



OPOMBA: Če spremenite geslo za sistem in/ali nastavitev, ob pozivu ponovno vnesite novo geslo. Če geslo za sistem in/ali nastavitev izbrišete, ob pozivu potrdite brisanje.

5. Pritisnite <Esc>, nato pa se prikaže sporočilo s pozivom za shranitev sprememb.
6. Pritisnite <Y>, da shranite spremembe ter zaprete nastavitev sistema. Računalnik se ponovno zažene.


Diagnostika


Če naletite na težavo z računalnikom, naprej zaženite program ePSA Diagnostics, nato pa po potrebi pokličite Dell za tehnično pomoč. Program za diagnostiko je namenjen testiranju strojne opreme vašega računalnika, pri čemer ni potrebna dodatna oprema in ne obstaja nevarnost izgube podatkov. Če sami težave ne morete odpraviti, vam lahko osebje za servis in podporo na podlagi rezultatov diagnostike pomaga rešiti težavo.

Diagnostika izboljšanega predzagonkega ocenjevanje sistema (ePSA)

Diagnostika ePSA (t.i. diagnostika sistema) v celoti pregleda vašo strojno opremo. ePSA je vdelana v BIOS, ki jo zažene internio. Vdelana diagnostika sistema omogoča številne možnosti za določene naprave ali skupine naprav, s katerimi lahko:

- zaženete teste (samodejno ali v interaktivnem načinu)
- ponovite teste
- prikažete ali shranite rezultate testov
- zaženete temeljite teste, s katerimi lahko uvedete dodatne možnosti testov za dodatne informacije o okvarjenih napravah
- gledate sporočila o statusu, ki vas obvestijo, ali so testi uspešno zaključeni
- gledate sporočila o napakah, ki vas obvestijo o težavah, na katere je računalnik naletel med testiranjem





 **POZOR: Diagnostiko sistema uporabljajte samo za testiranje svojega računalnika. Če boste ta program uporabili z drugimi računalniki, lahko pride do nepravilnih rezultatov ali sporočil o napakah.**

 **OPOMBA:** Pri nekaterih testih za določene naprave mora sodelovati tudi uporabnik. Med opravljanjem diagnostičnih testov morate biti vedno prisotni na računalniškem terminalu.

1. Vključite računalnik.
2. Ko se računalnik zažene, pritisnite tipko <F12>, ko se prikaže logotip Dell.
3. Na zaslonu z menijem za zagon izberite možnost **Diagnostics** (Diagnostika).
Prikaže se okno **Enhanced Pre-boot System Assessment** (Izboljšani PSA), v katerem so navedene vse naprave, ki so zaznane na računalniku. Program za diagnostiko začne izvajati teste na vseh zaznanih napravah.
4. Če želite zagnati diagnostični test na določeni napravi, pritisnite <Esc> in kliknite **Yes** (Da), da ustavite diagnostični test.
5. V levem podoknu izberite napravo in kliknite **Run Tests** (Zaženi teste).
6. Če so kakršne koli težave, se prikažejo kode napak.
Zapišite si kodo napake in se obrnite na družbo Dell.

Lučke stanja naprave

Tabela 14. Lučke stanja naprave

	Sveti, ko je računalnik vklopljen, in utripa, ko je računalnik v načinu upravljanja porabe.
	Sveti, ko računalnik bere ali zapisuje podatke.
	Sveti ali utripa in s tem opozarja na stanje polnjenja baterije.
	Sveti, ko je omogočeno brezžično omrežje.

Lučke stanja naprav so po navadi na vrhu ali levi strani tipkovnice. Prikazujejo povezljivost in dejavnost naprav za shranjevanje, baterije in brezžičnih naprav. V primeru možne napake v sistemu se lahko uporabljajo tudi kot diagnostično orodje.

V spodnji tabeli je prikazan pomen delovanja lučk v primeru možnih napak.

Tabela 15. Lučke

Lučka za shranjevanje	Lučka za napajanje LED	Lučka za brezžično povezavo	Opis napake
Utripa	Sveti	Sveti	Možna napaka procesorja.
Sveti	Utripa	Sveti	Pomnilniški moduli so zaznani, vendar je prišlo do napake.
Utripa	Utripa	Utripa	Prišlo je do napake na sistemski plošči.
Utripa	Utripa	Sveti	Možna napaka na grafični kartici.
Utripa	Utripa	Izključeno	Neuspešna inicializacija trdega diska ALL neuspešna inicializacija dodatnega ROM-a.
Utripa	Izključeno	Utripa	USB krmilnik je med inicializacijo naletel na težavo.
Sveti	Utripa	Utripa	Ni nameščenih/zaznanih pomnilniških modulov.
Utripa	Sveti	Utripa	Zaslon je naletel na težavo pri inicializaciji.
Izključeno	Utripa	Utripa	Modem sistemu preprečuje dokončanje preizkusa POST.
Izključeno	Utripa	Izključeno	Neuspešna inicializacija pomnilnika oziroma pomnilnik ni podprt.

Lučke stanja baterije

Če je računalnik priključen v električno vtičnico, lučka baterije deluje na naslednje načine:

Izmenično bosta utripali oranžna in bela lučka	V računalnik je priključen nepreverjen ali nepodprt napajalnik, ki ni Dellov.
Izmenično bo utripala oranžna in svetila bela lučka	Začasna okvara na bateriji; napajalnik za izmenični tok je priključen.
Stalno utripajoča oranžna lučka	Usodna okvara na bateriji ob priključenem napajalniku za izmenični tok.
Lučka je izklopljena	Baterija je v načinu popolnega polnjenja preko napajalnika.
Sveti bela lučka	Baterija je v načinu polnjenja prek napajalnika za izmenični tok.

Tehnični podatki


 **OPOMBA:** Ponudba se lahko razlikuje glede na regijo. Naslednji tehnični podatki so tisti, ki jih za dostavo z računalnikom zahteva zakon. Za več informacij o konfiguraciji računalnika kliknite **Pomoč in podpora** v operacijskem sistemu Windows ter izberite možnost za prikaz podatkov o računalniku.

Tabela 16. Podatki o sistemu

Funkcija	Tehnični podatki
Nabor vezij	Lynx Point-LP (Latitude 7240) Intel QM87 Express Chipset (Latitude 7440)
Širina vodila DRAM	64-bitni
Bliskovni pomnilnik EPROM	SPI 32 Mbit/s, 64 Mbit/s
Vodilo PCIe	100 MHz
Frekvenca zunanjega vodila	DMI (5 GT/s)

Tabela 17. Procesor

Funkcija	Tehnični podatki
Vrste	Intel Core serije i3/i5/i7
Predpomnilnik L3	3 MB, 4 MB, 6 MB in 8 MB

Tabela 18. Pomnilnik

Funkcija	Tehnični podatki
Priključek za pomnilnik	Dve reži SODIMM
Zmogljivost pomnilnika	2 GB, 4 GB ali 8 GB
Vrsta pomnilnika	DDR3L SDRAM (1600 MHz)
Najmanjša količina pomnilnika	2 GB
Največja količina pomnilnika	16 GB

Tabela 19. Zvok

Funkcija	Tehnični podatki
Vrsta	Štirikanalni zvok visoke ločljivosti
Krmilnik	Realtek ALC3226
Pretvorba sterea	24-bitna (analogno v digitalno in digitalno v analogno)

Funkcija	Tehnični podatki
Vmesnik:	
Notranji	Zvok visoke ločljivosti
Zunanji	Kombinirani priključek za mikrofonski, stereo slušalke in slušalke z mikrofonom
Zvočniki	Dva
Notranji ojačevalnik zvočnikov	1 W (RMS) na kanal
Nastavitev glasnosti	Bližnjice na tipkovnici

Tabela 20. Video


Funkcija	Tehnični podatki
Vrsta	Vgrajena na matični plošči
Krmilnik:	
UMA	Grafična kartica Intel HD 4600
Ločena	Grafična kartica AMD Radeon HD 8690M
Podatkovno vodilo	PCI-E Gen3 x8
Podpora za zunanji zaslon	<ul style="list-style-type: none"> En priključek HDMI
	 OPOMBA: Podpora za dva priključka DP/DVI prek prikladne postaje.

Tabela 21. Kamera

Funkcije	Tehnični podatki
Ločljivost kamere	1280 x 720 slikovnih pik
Ločljivost videa (največja)	1280 x 720 slikovnih pik
Diagonalni vidni kot	74°

Tabela 22. Komunikacije

Funkcije	Tehnični podatki
Omrežna kartica	Ethernet 10/100/1000 Mb/s (RJ-45)
Brezžično omrežje	Notranje brezžično lokalno omrežje (WLAN) in brezžično prostrano omrežje (WWAN) <ul style="list-style-type: none"> Bluetooth 4.0

Tabela 23. Vrata in priključki

Funkcije	Tehnični podatki
Zvok	En priključek za mikrofonski/stereo slušalke/zunanje zvočnike
Video	Mini priključek DisplayPort
Omrežna kartica	Priključek RJ-45
USB 3.0	Dva priključka, združljiva z USB 3.0
Bralnik pomnilniških kartic	Podpora do SD4.0
Kartica uSIM (Micro Subscriber Identity Module)	Ena
Vrata za združitevno postajo	Ena

Tabela 24. Zaslona

Funkcija	Tehnični podatki	
	Latitude 7240	Latitude 7440
Vrsta	HD proti bleščanju	HD proti bleščanju
Mere:		
Višina	180,0 mm (7,08 palcev)	205,6 mm (8,09 palcev)
Širina	300,90 mm (11,84 palcev)	320,9 mm (12,63 palcev)
Diagonala	3,6 mm (0,14 palca)	3,6 mm (0,14 palca)
Najvišja ločljivost	1366 x 768	1366 x 768
Hitrost osveževanja	60 Hz	60 Hz
Najmanjši vidni koti:		
Vodoravno	+/-40°	+/-40°
Navpično	+15°/-30°	+15°/-30°
Razmik med slikovnimi pikami	1,05	1,05

Tabela 25. Tipkovnica

Funkcija	Tehnični podatki
Število tipk	Združene države: 86 tipk, Združeno kraljestvo: 87 tipk, Brazilija: 87 tipk, Japonska: 90 tipk

Tabela 26. Sledilna ploščica

Funkcija	Tehnični podatki	
	Latitude 7240	Latitude 7440
Aktivno območje:		
Os X	98,8 mm	100 mm
Os Y	60,8 mm	47 mm

Tabela 27. baterijo

Funkcija	Tehnični podatki	
Vrsta	<ul style="list-style-type: none"> • 3-celična »pametna« litij-ionska • 4-celična »pametna« litij-ionska 	
Mere:	Latitude 7240	Latitude 7440
3-celična/4-celična		
Globina	80,75 mm (3,18 palcev)	74,75 mm (2,94 palcev)
Višina	7,20 mm (0,28 palca)	8,00 mm (0,31 palca)
Širina	282,00 mm (11,10 palcev)	308,50 mm (12,15 palcev)
Teža:		
3-celična	250,00 g (0,55 lb)	247,00 g (0,54 lb)
4-celična	300,00 g (0,66 lb)	308,00 g (0,68 lb)
Napetost		
3-celična	11,10 V enosmernega toka	
4-celična	7,40 V enosmernega toka	
Življenjska doba	300 ciklov praznjenja/polnjenja	
Temperaturno območje:		
Med delovanjem	Polnjenje: od 0 °C do 50 °C (od 32 °F do 158 °F)	
	Praznjenje: od 0 °C do 70 °C (od 32 °F do 122 °F)	
V mirovanju	Od -20 °C do 65 °C (od 4 °F do 149 °F)	
Gumbasta baterija	3-voltna litijeva gumbasta baterija CR2032	

Tabela 28. Napajalnik na izmenični tok

Funkcija	Tehnični podatki
Vrsta	65 W in 90 W
Vhodna napetost	100–240 V izmeničnega toka
Vhodni tok (najvišji)	1,50 A

Funkcija	Tehnični podatki
Vhodna frekvenca	Od 50 do 60 Hz
Izhodna moč	65 W
Izhodni tok	3,34 A (stalen)
Nazivna izhodna napetost	19,5 V enosmernega toka
Teža	0,51 lb (0,23 kg)
Mere	0,87 × 2,60 × 4,17 palcev (22 × 66 × 106 mm)
Temperaturno območje:	
Med delovanjem	Od 0 °C do 40 °C (od 32 °F do 104 °F)
V mirovanju	Od -40 °C do 70 °C (od -40 °F do 158 °F)


Tabela 29. Mere

Funkcija	Latitude 7240	Latitude 7440
Višina	20,0 mm (0,79 palca)	21,0 mm (0,80 palca)
Širina	310,5 mm (12,22 palcev)	337 mm (13,2 palcev)
Globina	211,0 mm (8,3 palcev)	231,5 mm (9,1 palcev)
Teža (s 3-celično baterijo)	1,36 kg (2,99 lb)	1,63 kg (3,6 lb)

Tabela 30. Okolje

Funkcija	Tehnični podatki
Temperatura:	
Med delovanjem	Od 0 °C do 60 °C (od 32 °F do 140 °F)
Pri skladiščenju	Od -51 °C do 71 °C (-59 °F do 159 °F)
Relativna vlažnost (najvišja):	
Med delovanjem	Od 10 % do 90 % (nekondenzirajoča)
Pri skladiščenju	Od 5 % do 95 % (nekondenzirajoča)
Nadmorska višina (največja):	
Med delovanjem	Od -15,2 do 3048 m (od -50 do 10.000 čevljev) Od 0 °C do 35 °C
V mirovanju	Od -15,24 do 10.668 m (od -50 do 35.000 čevljev)
Raven onesnaženja zraka	G2 ali manj, kot določa predpis ISA-S71.04-1985

Vzpostavljanje stika z družbo Dell

 **OPOMBA:** Če nimate na voljo povezave z internetom, lahko kontaktne informacije najdete na vašem računu o nakupu, embalaži, blagajniškemu izpisku ali v katalogu izdelkov Dell.

Dell nudi več možnosti spletne in telefonske podpore ter servisa. Razpoložljivost je odvisna od države in izdelka, nekatere storitve pa morda niso na voljo v vašem območju. Če želite vzpostaviti stik z Dellovo prodajo, tehnično podporo ali podporo kupcem:

Pojdite na **dell.com/contactdell**.